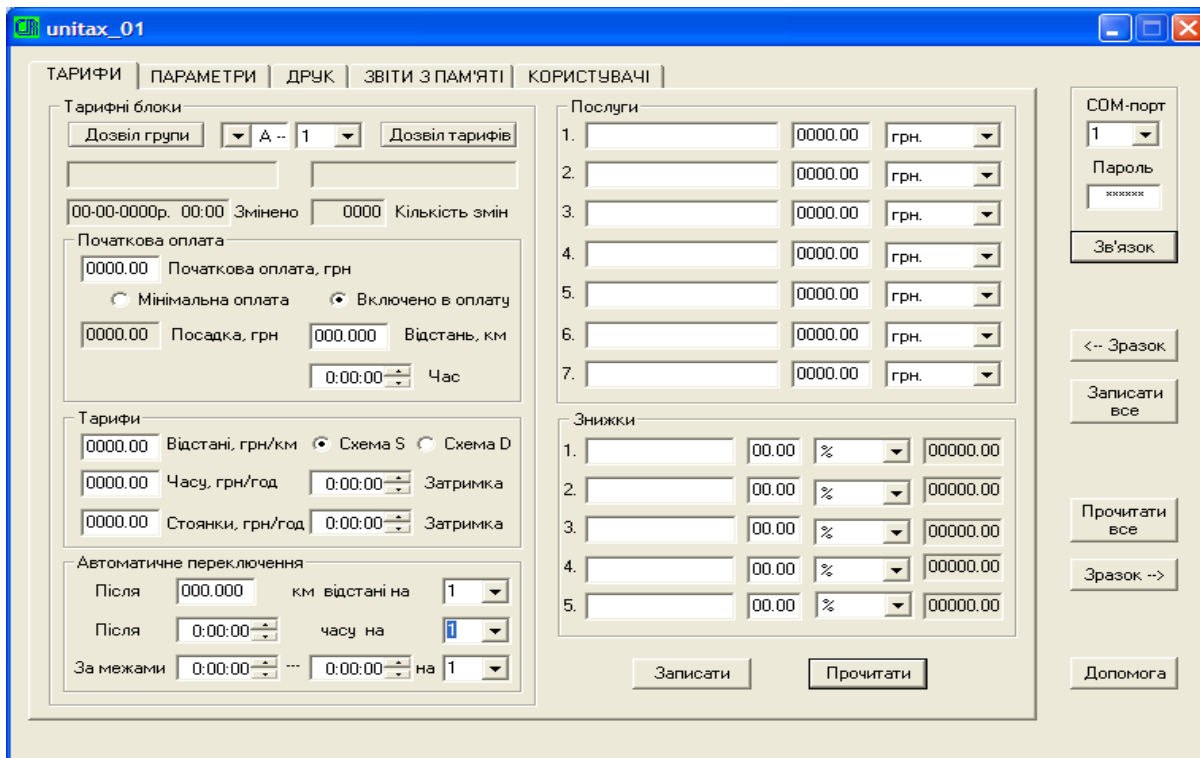


Опис та встановлення програми

Для встановлення програми необхідно скопіювати на комп'ютер папку з програмним забезпеченням UNITAX_01. Запуск програми здійснює файл «unitax_01.exe». Параметри програмування згруповані в п'яти закладках, та можуть бути прочитані чи записані в таксометр окремими групами (кнопки «Прочитати», «Записати»), або всі разом після натискання кнопок «Прочитати все», «Записати все».



Ініціалізація програми

Після встановлення на комп'ютер, програма повинна бути проініціалізована. Для цього необхідно зареєструватися у розробника програми та отримати ліцензійний ключ на певний термін.

Процедура ініціалізації складається з наступних кроків:

- 1) після запуску програми натисніть кнопку «Зв'язок»;
- 2) програмою буде створений та розміщений у папці, де записана сама програма, файл ініціалізації «key_init»;
- 3) надішліть файл «key_init» електронною поштою розробнику програми;
- 4) отримайте від розробника програми ліцензійний ключ – файл «key»;
- 5) скопіюйте файл «key» у папку, де записана програма.

ВАЖЛИВО! ЛІЦЕНЗІЙНИЙ КЛЮЧ БУДЕ ДІЙСНИМ ТІЛЬКИ НА ТОМУ КОМП'ЮТЕРІ, ДЕ БУВ СТОРОНИЙ ФАЙЛ ІНІЦІАЛІЗАЦІЇ «KEY_INIT».

Підключення до таксометра

Для підключення необхідно обрати зв'язаний з таксометром COM-порт, ввести пароль техника або адміністратора та натиснути кнопку «Зв'язок». Після встановлення зв'язку, номер таксометра буде виведений у заголовку «вікна» програми, а над закладками з'явиться кольорова смужка, яка, після синхронізації параметрів закладок та підключеного таксометра, стає тонкою лінією.

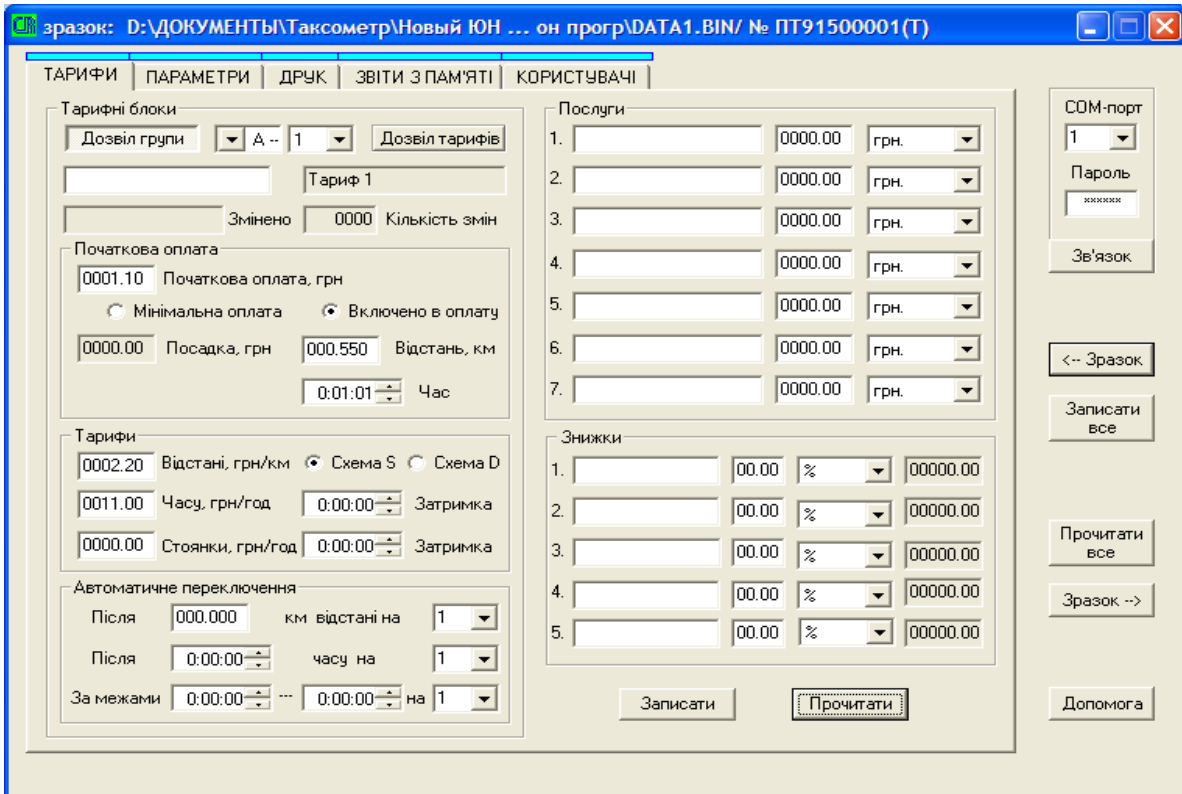
The screenshot shows a software window titled "Підключений таксометр № ПТ91500001(Т)". The interface includes several tabs: ТАРИФИ, ПАРАМЕТРИ, ДРУК, ЗВІТИ З ПАМ'ЯТІ, and КОРИСТУВАЧІ. The "ПАРАМЕТРИ" tab is active, displaying various configuration options:

- Тарифні блоки:** Includes fields for "Дозвіл групи" (set to A), "Дозвіл тарифів", "Змінено" (0000), and "Кількість змін".
- Початкова оплата:** Includes "Початкова оплата, грн" (0000.00), radio buttons for "Мінімальна оплата" and "Включено в оплату", "Посадка, грн" (0000.00), "Відстань, км" (000.000), and "Час" (0:00:00).
- Тарифи:** Includes "Відстані, грн/км" (0000.00), "Часу, грн/год" (0:00:00), "Затримка", and "Стоянки, грн/год" (0:00:00).
- Автоматичне переключення:** Includes "Після" (000.000 км відстані на 1), "Після" (0:00:00 часу на 1), and "За межами" (0:00:00 на 1).
- Послуги:** A table with 7 rows, each with a value of 0000.00 and unit "грн".
- Знижки:** A table with 5 rows, each with a value of 00.00, a percentage sign, and a limit of 0000.00.

On the right side, there is a "COM-порт" section with a dropdown set to 1, a "Пароль" field with masked characters, and a "Зв'язок" button. Below this are buttons for "<- Зразок", "Записати все", "Прочитати все", "Зразок ->", and "Допомога". At the bottom of the main panel are "Записати" and "Прочитати" buttons.

Використання файла зразка

Параметри програмування таксометра можуть бути завантажені у програму (кнопка «<--Зразок») та збережені у файлі зразку (кнопка «Зразок-->»). Якщо з таксометром встановлений зв'язок – над закладками присутня кольорова смужка, яка, після синхронізації параметрів закладок та підключеного таксометра, стає тонкою лінією.



Значення параметрів, що були завантажені у програму з файлу зразка, можуть бути записані в підключений таксометр групами (кнопки «Записати»), або всі разом після натискання кнопки «Записати все». З допомогою кнопок «Прочитати», «Прочитати все» параметри можуть бути зчитані з таксометра та потім збережені, як новий файл зразок кнопкою «Зразок-->».

Файл-зразок включає наступні параметри

1. Паролі водіїв	15. Максимальна дозволена швидкість
2. Пароль адміністратора	16. Зображення логотипу
3. Початкові повідомлення	17. Строк технічного обслуговування
4. Кінцеві повідомлення	18. Мова інтерфейсу
5. Ім'я та права водіїв	19. Контрастність друку
6. Дозволи та назви груп тарифних блоків	20. Інтервал між надрукованими рядками
7. Параметри тарифних блоків	21. Дозвіл зупинки для підтвердження друку
8. Знижки	22. Порядок друку чеків
9. Послуги	23. Порядок друку контрольної стрічки
10. Дозволи форм оплати	24. Порядок друку Z-звіту
11. Назва форми оплати яка встановлена користувачем	25. Температурний коефіцієнт чутливості термопаперу
12. Тривалість звукового підтвердження натискання клавіш	26. Тайм-аут зміни яскравості підсвічування індикатора
13. Частоти повторів генерації натискань при утриманні клавіш	27. Тайм-аут очікування до скидання режиму реєстрації
14. Дозвіл блокування клавіатури при швидкості більше 5 км/год	28. Дозвіл автоматичного переходу на «літній» час

Встановлення драйвера каналу USB

Windows XP

Найпростіше встановити драйвер каналу USB, скориставшись Майстром нового обладнання. Для цього таксометр, на який подано живлення, необхідно підключити до USB з'єднувача комп'ютера. Після появи на екрані Майстра нового обладнання, необхідно обрати варіант встановлення програмного забезпечення з вказаного місця. В якості шляху, де розміщене програмне забезпечення, треба вказати папку USB_driver (для 32-разрядної операційної системи) або USB_driver64 (для 64-разрядної операційної системи), які знаходяться там де записана і сама програма. Попередження системи про відсутність тестування на сумісність програмного забезпечення з Windows треба ігнорувати.

Windows 7

До USB з'єднувача комп'ютера підключить таксометр, на який подано живлення. Таксометра буде зареєстровано системою, як пристрій UNITAX, та з'явиться повідомлення про неможливість автоматичного встановлення драйверу. Далі необхідно відкрити Диспетчер пристроїв, та обрати пристрій UNITAX. Клацніть на ньому два рази. Потім оберіть закладку «Драйвери» та виконайте оновлення драйверу. В якості шляху, де розміщене програмне забезпечення, треба вказати папку USB_driver (для 32-разрядної операційної системи) або USB_driver64 (для 64-разрядної операційної системи), які знаходяться там де записана і сама програма. Попередження системи про неможливість перевірки видавця драйверів треба ігнорувати.

ВАЖЛИВО! ПАМ'ЯТАЙТЕ, ЩО ДРАЙВЕР БУДЕ ВСТАНОВЛЕНИЙ ТІЛЬКИ ДЛЯ USB З'ЄДНУВАЧА, ДО ЯКОГО ТАКСОМЕТР БУВ ПРИЄДНАНИЙ, ТОМУ ЗАВЖДИ ПІДКЛЮЧАЙТЕ ТАКСОМЕТР ДО ОДНОГО І ТОГО Ж USB З'ЄДНУВАЧА КОМП'ЮТЕРА.