

Программное обеспечение для работы с  
файловой системой мобильных платежных  
терминалов серии UNS-TERM-S и модемов серии  
MINI GSM

# **UNS Explorer**

**v 1.2**

## **РУКОВОДСТВО ПОЛЬЗОВАТЕЛЯ**

## Содержание

<b>1. Назначение программного обеспечения</b>	.	.	.	.	.	.	.	<b>.3</b>
<b>2. Системные требования</b>	.	.	.	.	.	.	.	<b>.3</b>
<b>3. Лицензионные права</b>	.	.	.	.	.	.	.	<b>.3</b>
<b>4. Установка</b>	.	.	.	.	.	.	.	<b>.3</b>
<b>5. Работа с UNS Explorer</b>	.	.	.	.	.	.	.	<b>.7</b>
5.1. Запуск ПО	.	.	.	.	.	.	.	.7
5.2. Интерфейс отображения	.	.	.	.	.	.	.	.9
5.3. Работа с файлами	.	.	.	.	.	.	.	.10
5.4. Завершение работы	.	.	.	.	.	.	.	.11

## 1. Назначение программного обеспечения

Программное обеспечение **UNS Explorer v1.2** (далее, **ПО**) предназначено для просмотра, считывания и записи информации на встроенных FLASH-накопителях оборудования производства «Юнисистем». По может работать с мобильными платежными терминалами серии UNS-TERM-S и модемами серии MINI GSM (далее, **внешние устройства**).

## 2. Системные требования

RAM	128 МБ
CPU	1 ГГц
OS	Windows 2000/XP
Дополнительно	Microsoft .NET Framework 2.0 или выше (доступно бесплатно на <a href="http://www.microsoft.com">www.microsoft.com</a> )

## 3. Лицензионные права

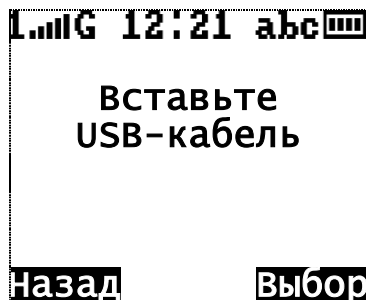
Данное ПО является собственностью компании «Юнисистем» (Украина), распространяется на условиях Freeware.

## 4. Установка ПО

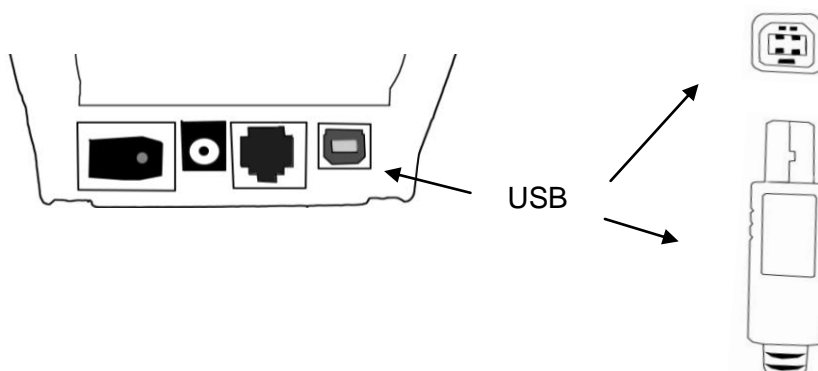
Программное обеспечение не требует установки. Достаточно просто скопировать исполняемый файл \*.exe в любую локальную папку на диске.

Для связи с мобильными платежными терминалами серии UNS-TERM-S на ПК должен быть установлен USB-драйвер терминала. Для установки драйвера необходимо поочередно выполнить следующие действия:

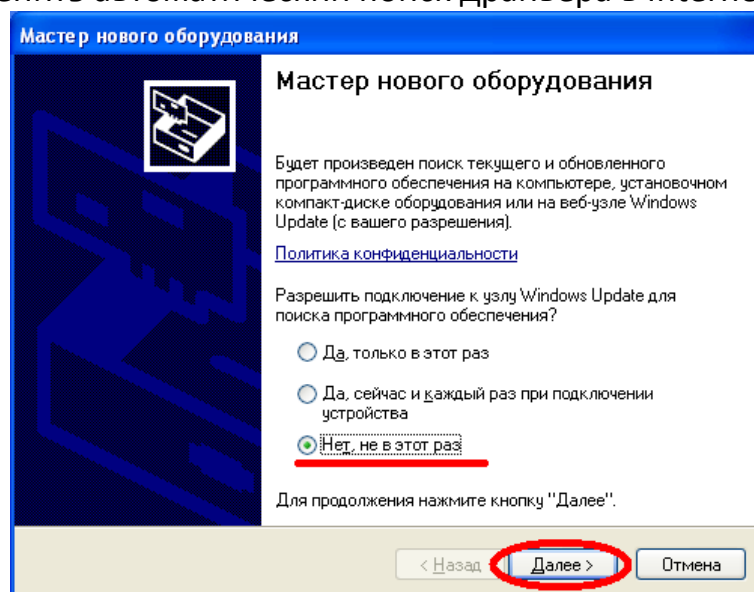
1. На терминале активировать функцию связи с ПК (см. руководство пользователя устройства). После активации на экране должно появиться сообщение:



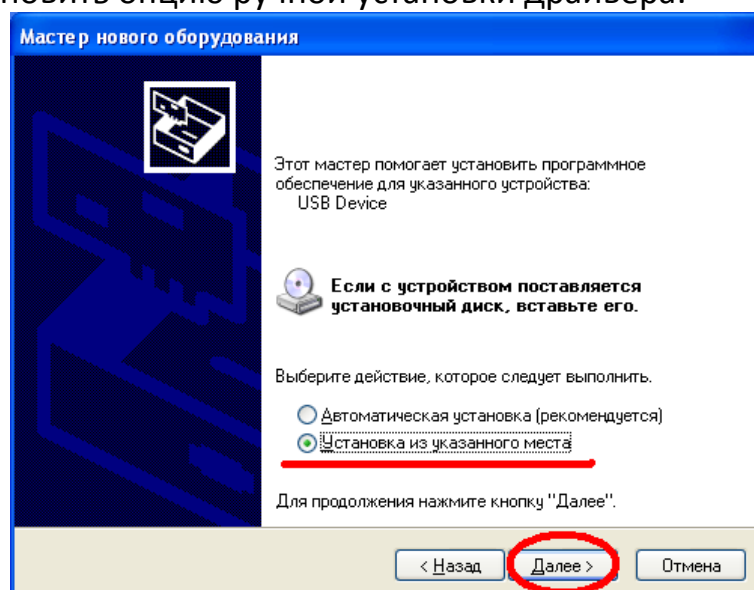
2. Вставить USB-кабель (USB type B) в соответствующий разъем терминала и ПК:



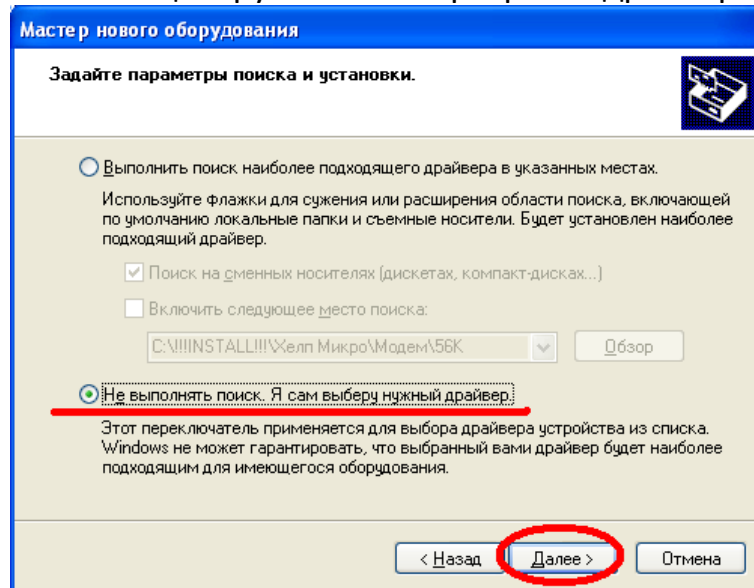
3. В появившемся окне установки драйвера выполнить следующие пункты (пример для Windows XP SP2):
  - а. отменить автоматический поиск драйвера в Internet:



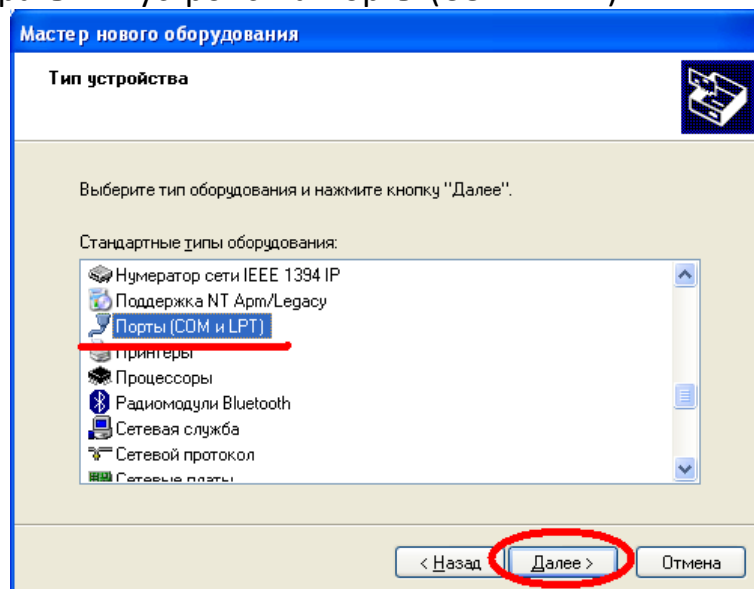
- б. установить опцию ручной установки драйвера:



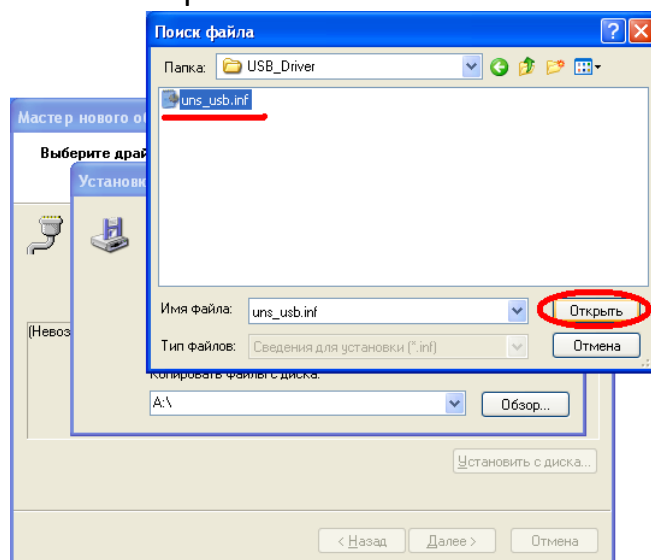
с. установить опцию ручного выбора файла драйвера:



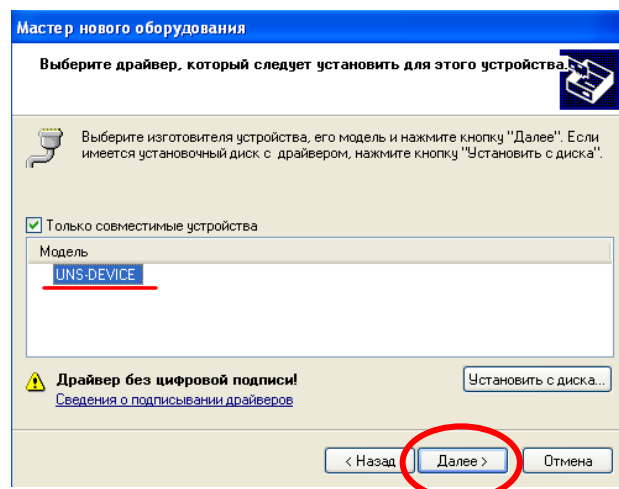
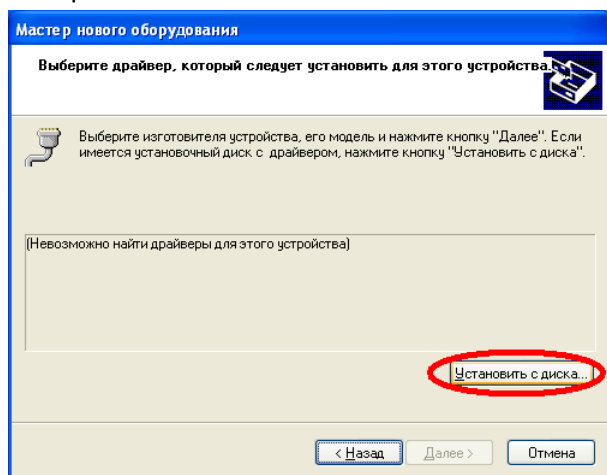
д. выбрать тип устройства Порты (COM и LPT):



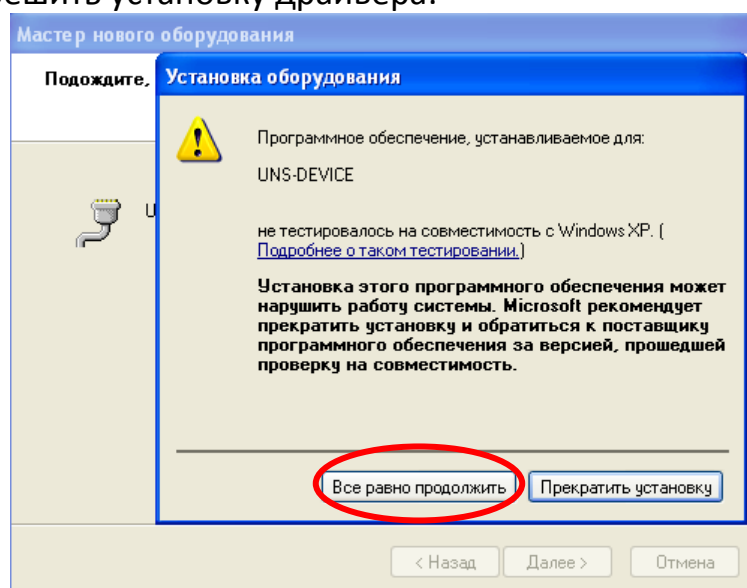
е. выбрать и установить драйвер (файл uns\_usb.inf), поставляемый на диске вместе с терминалом:



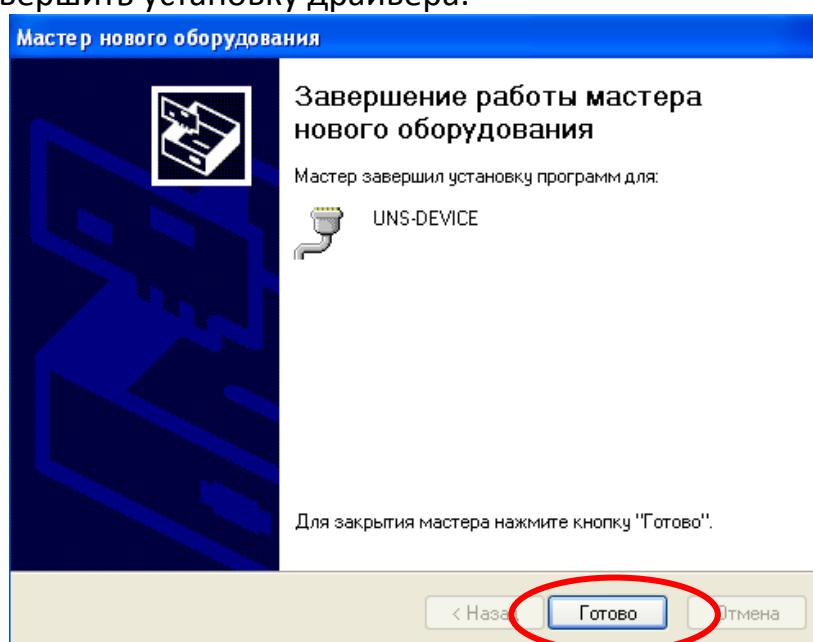
## UNS Explorer



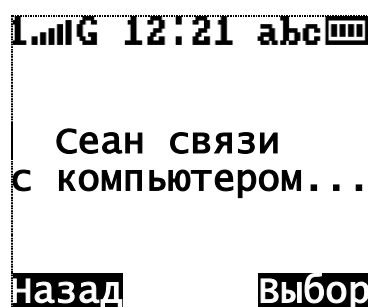
f. разрешить установку драйвера:



g. завершить установку драйвера:



4. После установки драйвера на дисплее терминала должно отобразиться сообщение о наличии связи с ПК:

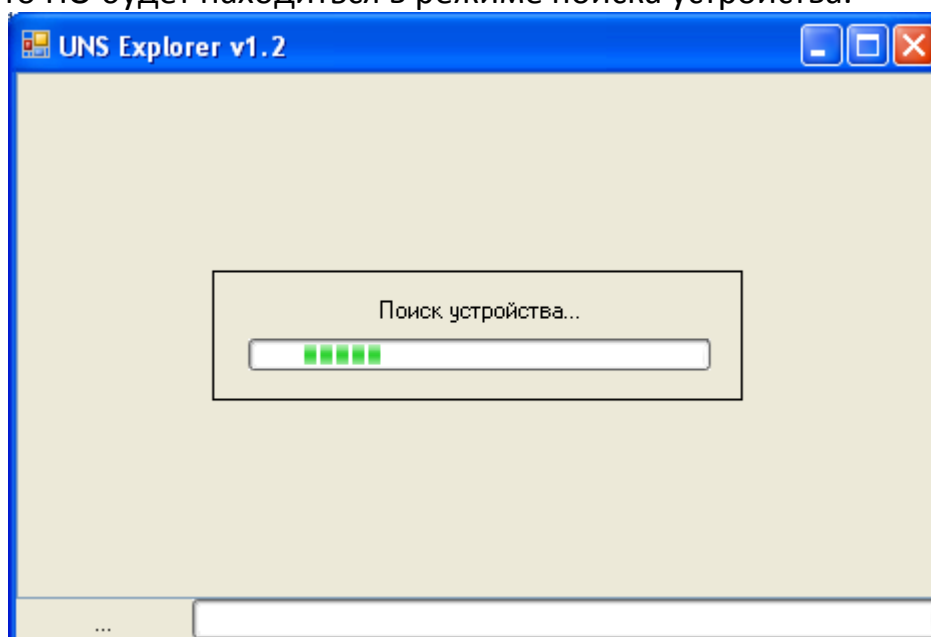


5. При последующих подключениях терминала к ПК установка драйвера не производится.

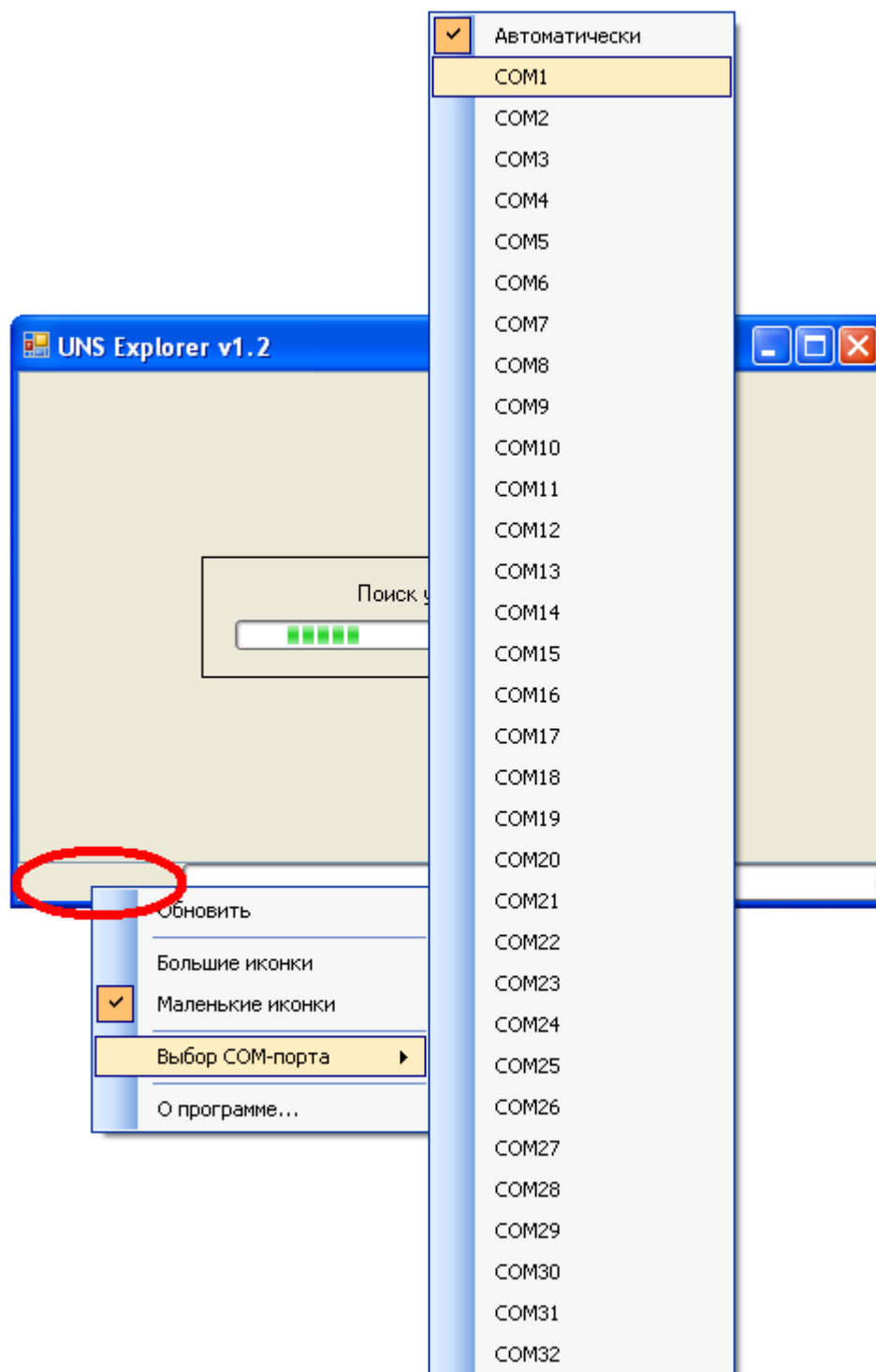
## 5. Работа с UNS Explorer

### 5.1. Запуск ПО

Для запуска ПО достаточно запустить исполняемый файл «**UNS Explorer v1.2.exe**». Если внешнее устройство не подключено к ПК или подключено через порт RS-232, то ПО будет находиться в режиме поиска устройства.

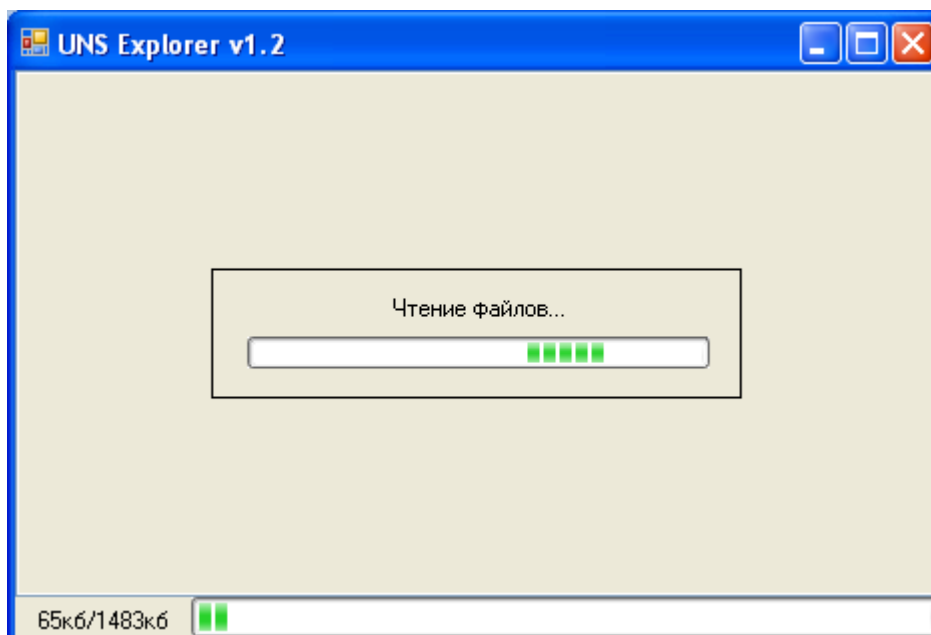


Если соединение осуществляется через USB-порт, ПО автоматически определяет, к какому порту подключено внешнее устройство. Если соединение осуществляется через порт RS-232, то необходимо указать номер порта, нажав правой кнопкой мыши на статусной строке программы:



После установления соединения с устройством, ПО начнет сканировать файловую систему FLASH-накопителя, что будет индцироваться следующим образом:

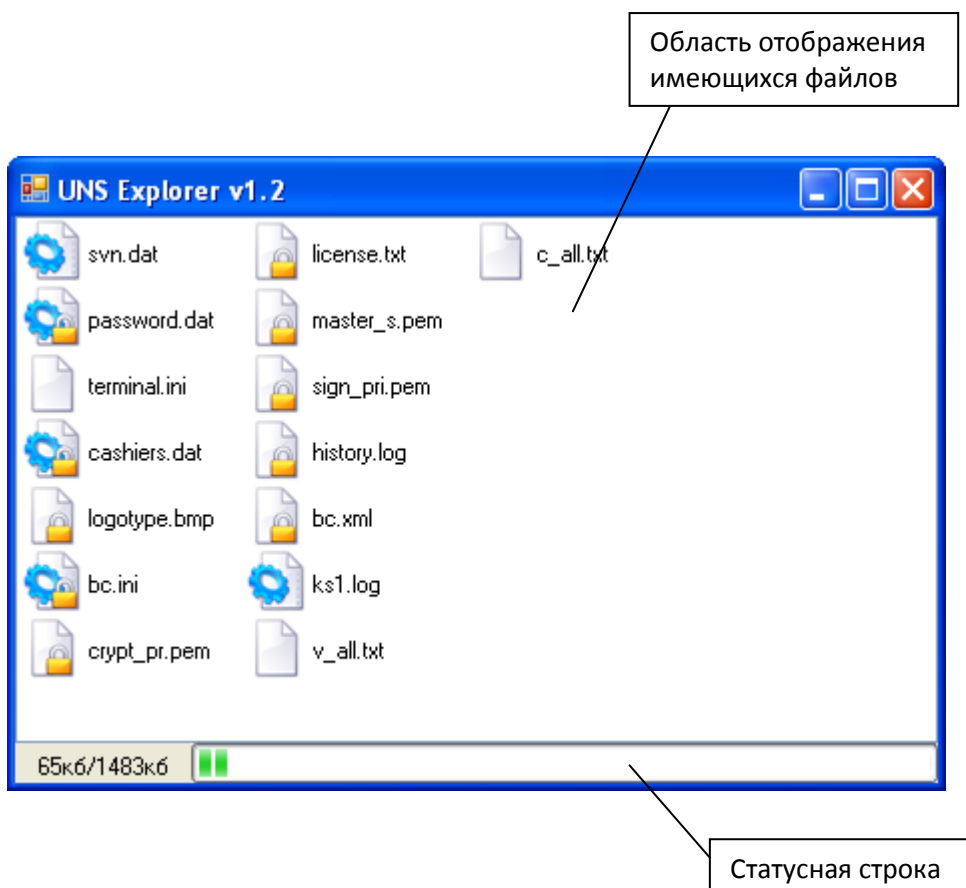




Процесс чтения файлов может занять от 5-10 секунд до нескольких минут, в зависимости от количества и размера файлов.

## 5.2. Интерфейс отображения

После чтения файлов основное окно ПО будет выглядеть следующим образом:



В области отображения файлов показаны все файлы, имеющиеся на FLASH-накопителе внешнего устройства. В статусной строке отображается общий объем FLASH-накопителя и занятый файлами объем.

Пиктограммы файлов могут иметь разный вид в зависимости от флагов атрибутов:



Файл без установленных флагов



Установлен флаг Read-Only (возможно только чтение данного файла, запись/изменение/удаление – запрещены)



Установлен флаг Write-Only (возможна только запись/изменение/удаление данного файла, чтение – запрещено)

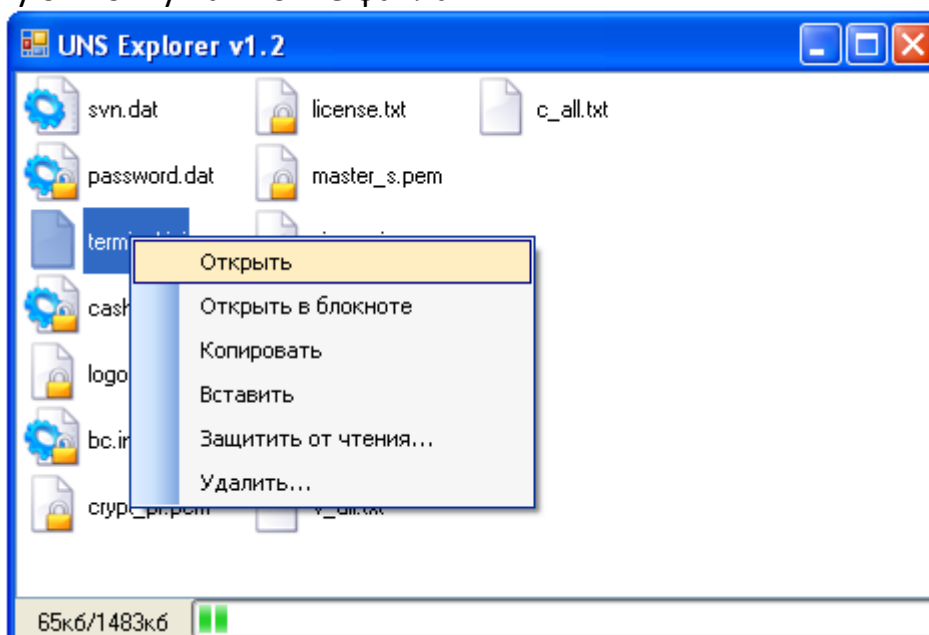


Установлены оба флага (файл нельзя ни записывать/изменять/удалять, ни считывать)

### 5.3. Работа с файлами

Через программное обеспечение UNS Explorer возможно просматривать содержимое файлов на внешнем устройстве, копировать файлы на локальный диск, копировать файлы с локального диска на FLASH-накопитель внешнего устройства, удалять файлы с FLASH-накопителя.

Операции, доступные для работы с каждым файлом можно просмотреть, нажав правую кнопку на иконке файла:



1. **Открыть** файл с помощью приложения Windows (не доступно для файлов с флагом Write-Only).
2. **Открыть в блокноте** – только для текстовых файлов (\*.txt), файлов настройки (\*.ini) и других конфигурационных файлов (не доступно для файлов с флагом Write-Only).
3. **Копировать** файл с дальнейшей вставкой на локальный диск или FLASH-накопитель устройства (не доступно для файлов с флагом Write-Only).
4. **Вставить** скопированный ранее файл.
5. **Защитить от чтения** файл – запретить дальнейшее считывание/копирование файла с устройства.
6. **Удалить** файл с FLASH-накопителя (не доступно для файлов с флагом Read-Only).

При работе с файлами допускаются стандартные комбинации клавиш Windows: Enter, Del, Ctrl+C, Ctrl+V. Копировать файлы можно также простым перетаскиванием иконок в/из окна UNS Explorer.

Следует учитывать, что внешние устройства работают с форматами названий файлов DOS (8 символов названия, 3 символа расширения). При попытке скопировать файл другого формата, UNS Explorer предложит изменить названия файла на допустимое.

#### 5.4. Завершение работы

Для завершения работы ПО и отключения внешнего устройства, необходимо дождаться копирования файлов и закрыть окно UNS Explorer. Внешнее устройство при этом автоматически выйдет из режима работы с ПК.