

Программное обеспечение для работы с  
файловой системой мобильных платежных  
терминалов и интеллектуальных модемов серии  
UNS

# **UNS Explorer Pro**

**v 1.07**

## **РУКОВОДСТВО ПОЛЬЗОВАТЕЛЯ**

## Содержание

<b>1. Назначение программного обеспечения</b>	.	.	.	.	.	.	.	<b>.3</b>
<b>2. Системные требования</b>	.	.	.	.	.	.	.	<b>.3</b>
<b>3. Лицензионные права</b>	.	.	.	.	.	.	.	<b>.3</b>
<b>4. Установка ПО</b>	.	.	.	.	.	.	.	<b>.3</b>
<b>5. Работа с UNS Explorer Pro</b>	.	.	.	.	.	.	.	<b>.8</b>
5.1. Запуск ПО	.	.	.	.	.	.	.	.8
5.2. Интерфейс отображения	.	.	.	.	.	.	.	.11
5.3. Работа с файлами	.	.	.	.	.	.	.	.13
5.4. Завершение работы	.	.	.	.	.	.	.	.14

## 1. Назначение программного обеспечения

Программное обеспечение **UNS Explorer Pro v1.07** (далее, **ПО**) предназначено для просмотра, считывания и записи информации на встроенных FLASH-накопителях оборудования производства «Юнисистем». ПО может работать с мобильными платежными терминалами серии UNS-TERM-S, UNS-TR, интеллектуальными модемами серии MINI-1 GSM, UNS-SM (далее, **внешние устройства**).



*Терминалы серии UNS-TERM-S работают через UNS Explorer Pro начиная с версии прошивки 6.07. Все остальные внешние устройства работают с UNS Explorer Pro начиная с версии прошивки 6.09. Для предыдущих версий прошивки внешних устройств используйте ПО UNS Explorer.*

## 2. Системные требования

RAM	128 МБ
CPU	1 ГГц
OS	Windows 2000/XP
Дополнительно	Microsoft .NET Framework 2.0 или выше (доступно бесплатно на <a href="http://www.microsoft.com">www.microsoft.com</a> )

## 3. Лицензионные права

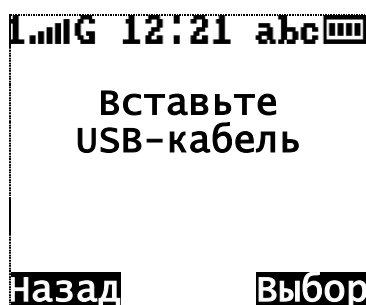
Данное ПО является собственностью компании «Юнисистем» (Украина), распространяется на условиях Freeware.

## 4. Установка ПО

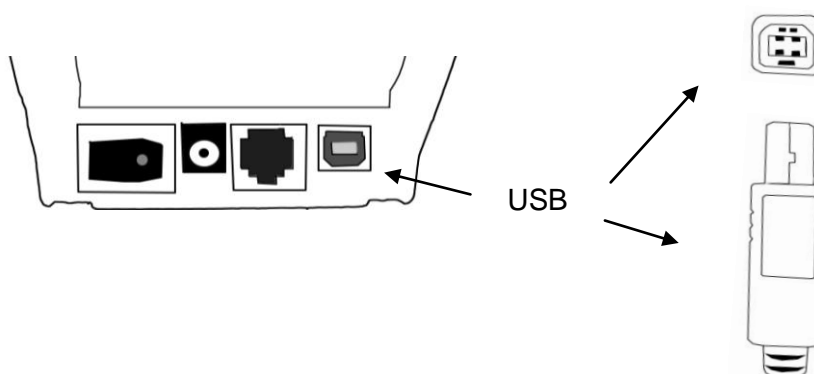
Программное обеспечение не требует установки. Достаточно просто скопировать исполняемый файл \*.exe в любую локальную папку на диске.

Изначально ПО готово для работы с внешними устройствами с интерфейсом RS-232, для связи через USB-интерфейс на ПК должен быть установлен USB-драйвер устройства. Для установки драйвера необходимо поочередно выполнить следующие действия:

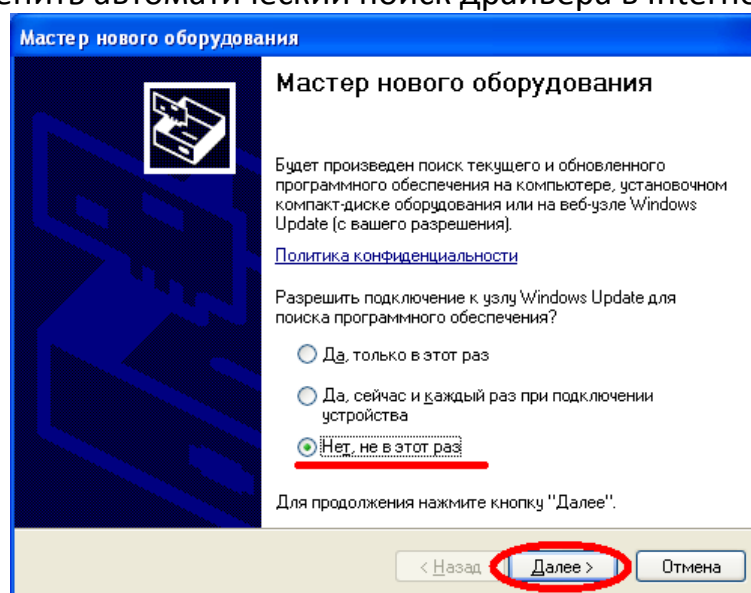
1. На внешнем устройстве активировать функцию связи с ПК (см. руководство пользователя устройства). Для терминалов серии UNS-TERM-S, UNS-TR после активации режима на экране должно появиться сообщение:



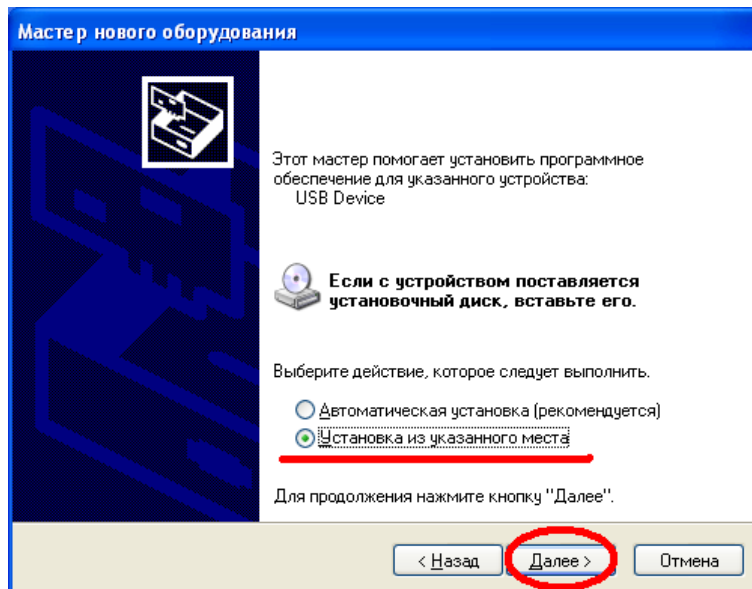
2. Вставить USB-кабель (USB type B) в соответствующий разъем устройства и ПК:



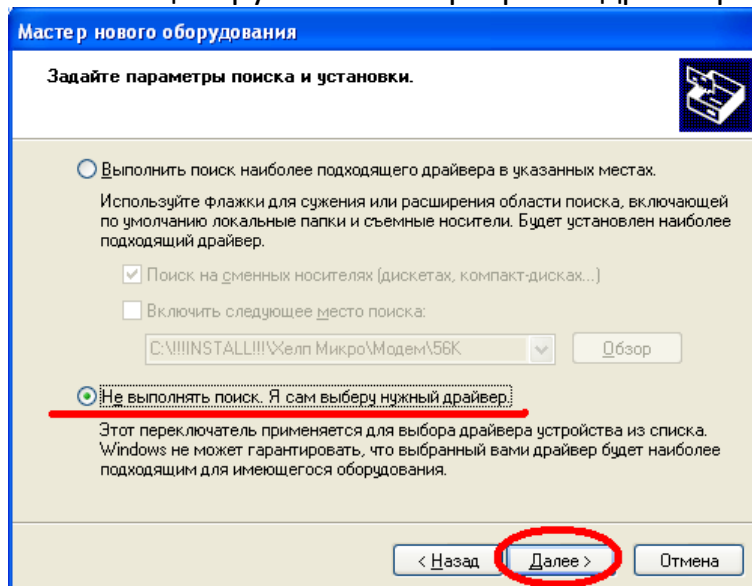
3. В появившемся окне установки драйвера выполнить следующие пункты (пример для Windows XP SP2):
  - а. отменить автоматический поиск драйвера в Internet:



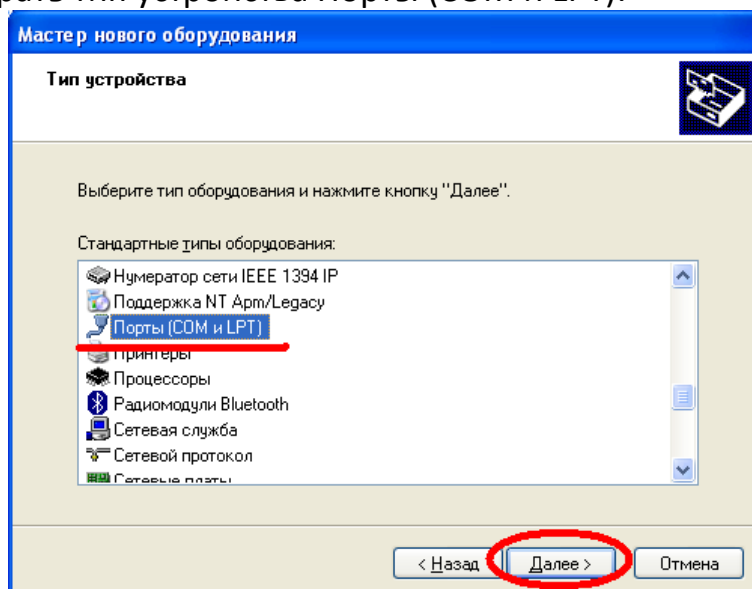
- б. установить опцию ручной установки драйвера:



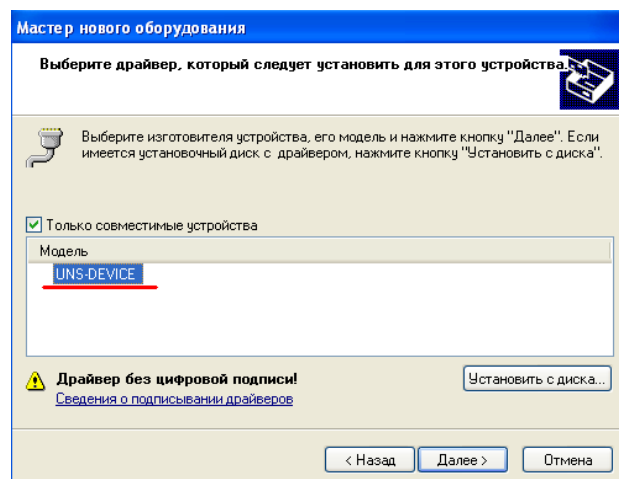
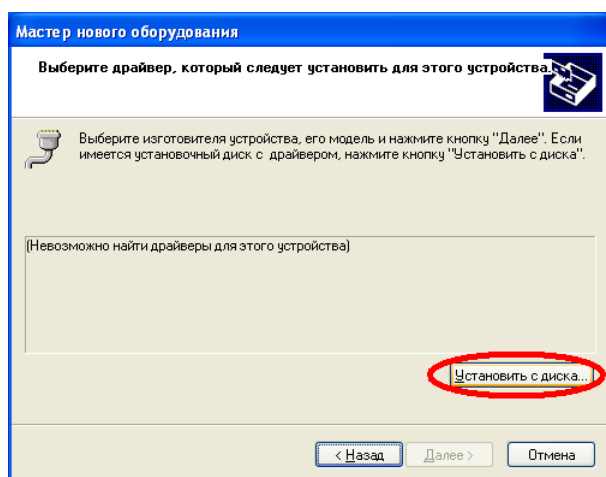
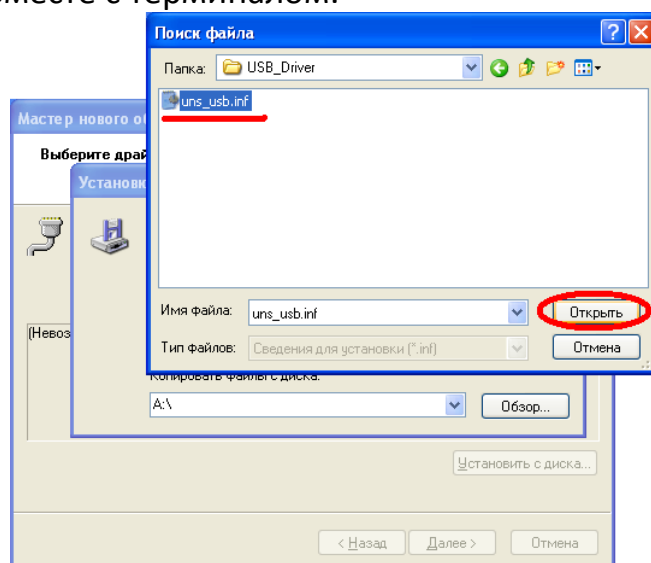
c. установить опцию ручного выбора файла драйвера:



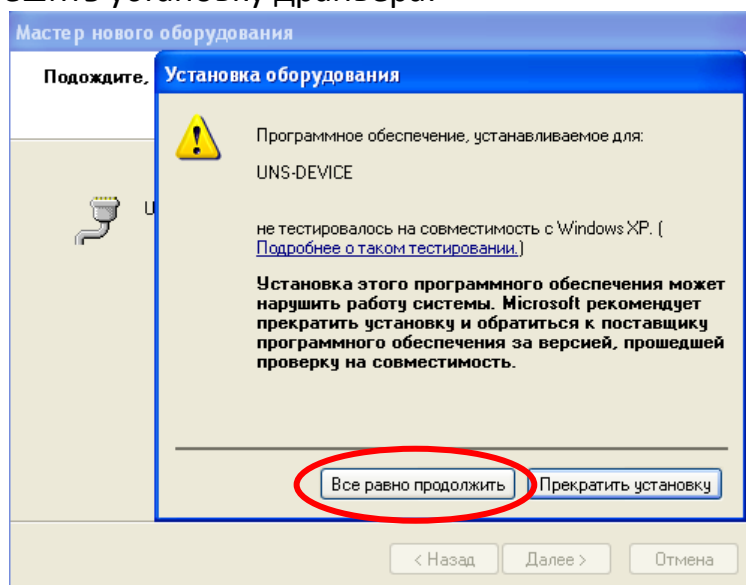
d. выбрать тип устройства Порты (COM и LPT):



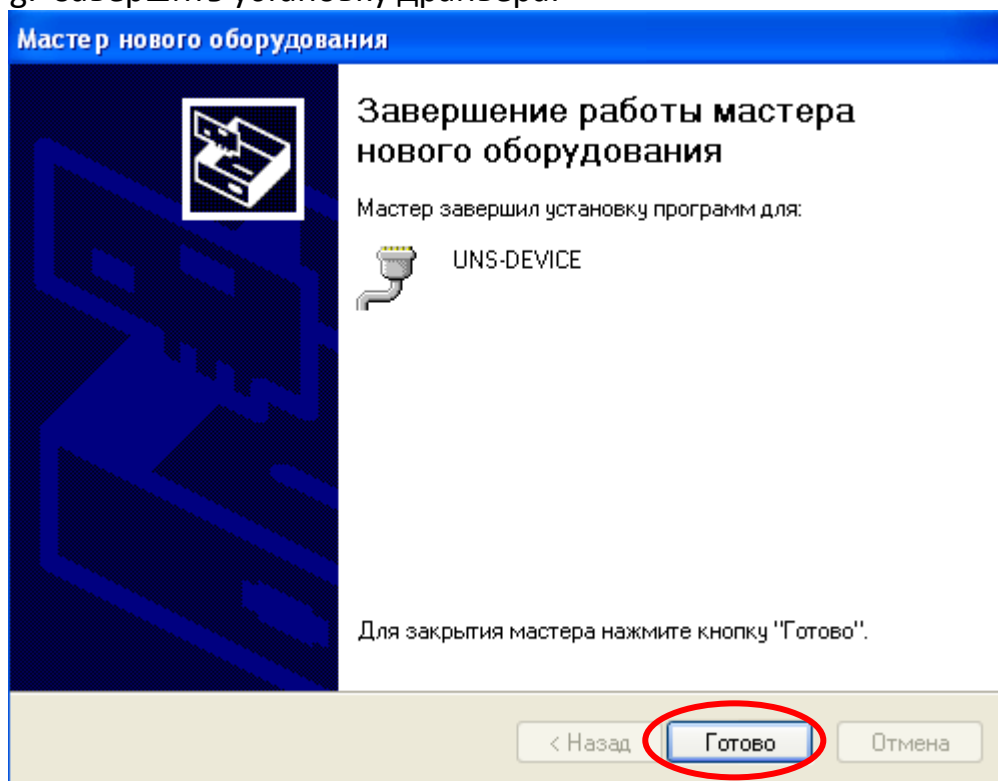
- е. выбрать и установить драйвер (файл uns\_usb.inf), поставляемый на диске вместе с терминалом:



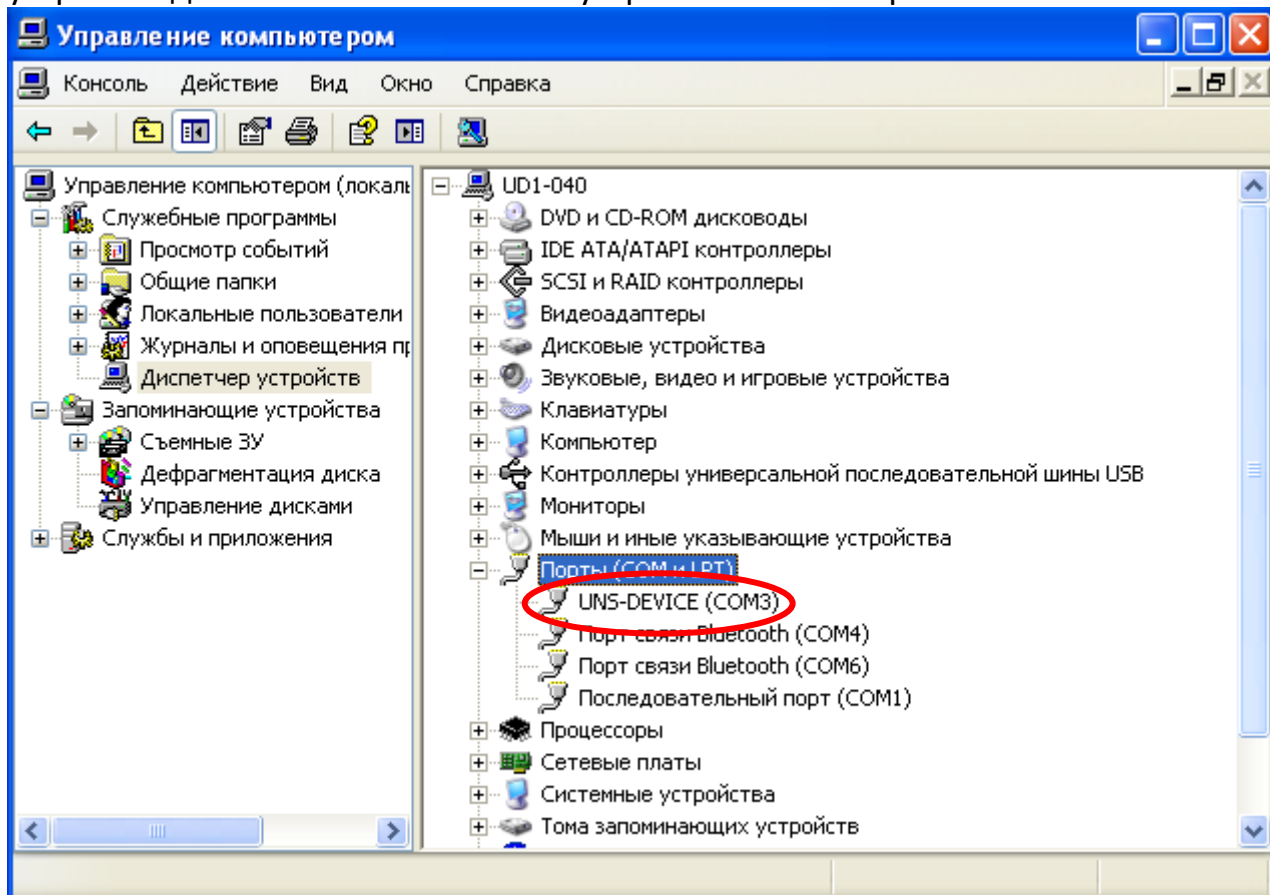
- ф. разрешить установку драйвера:



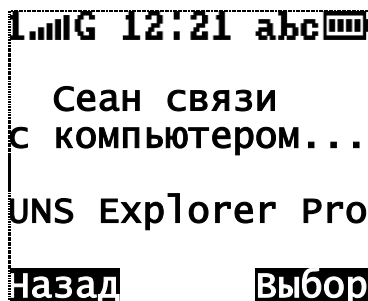
г. завершить установку драйвера:



4. После установки драйвера при подключенном устройстве в диспетчере устройств должно появиться новое устройство COM-порт UNS-TERM-S.



Для терминалов серии UNS-TERM-S, UNS-TR на дисплее должно отобразиться сообщение о наличии связи с ПК:

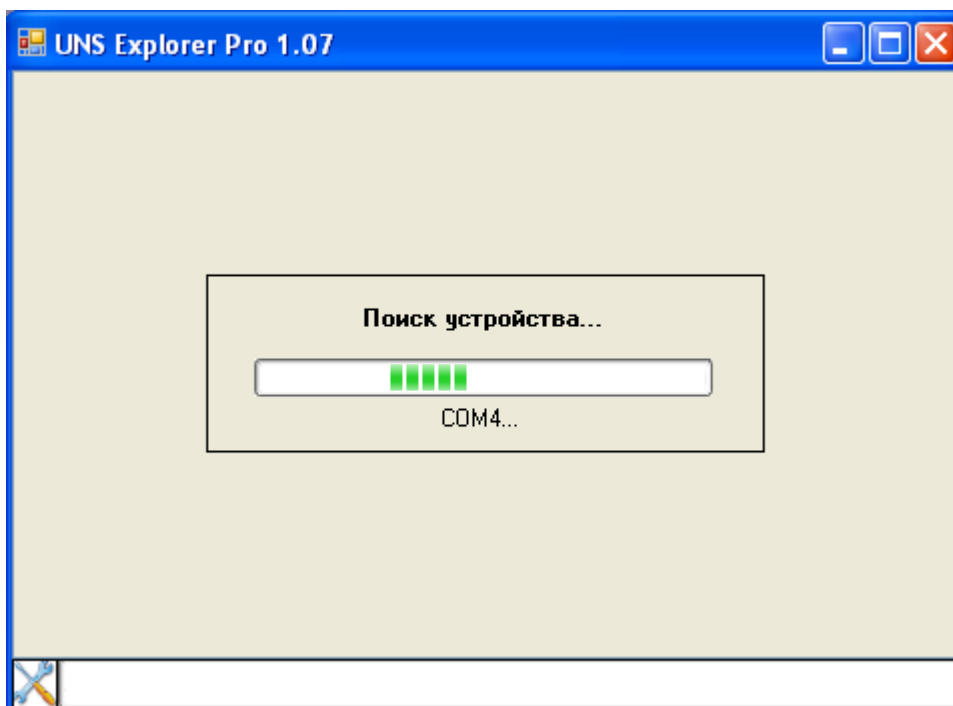


5. При последующих подключениях внешнего устройства к ПК установка драйвера не производится.


## 5. Работа с UNS Explorer Pro

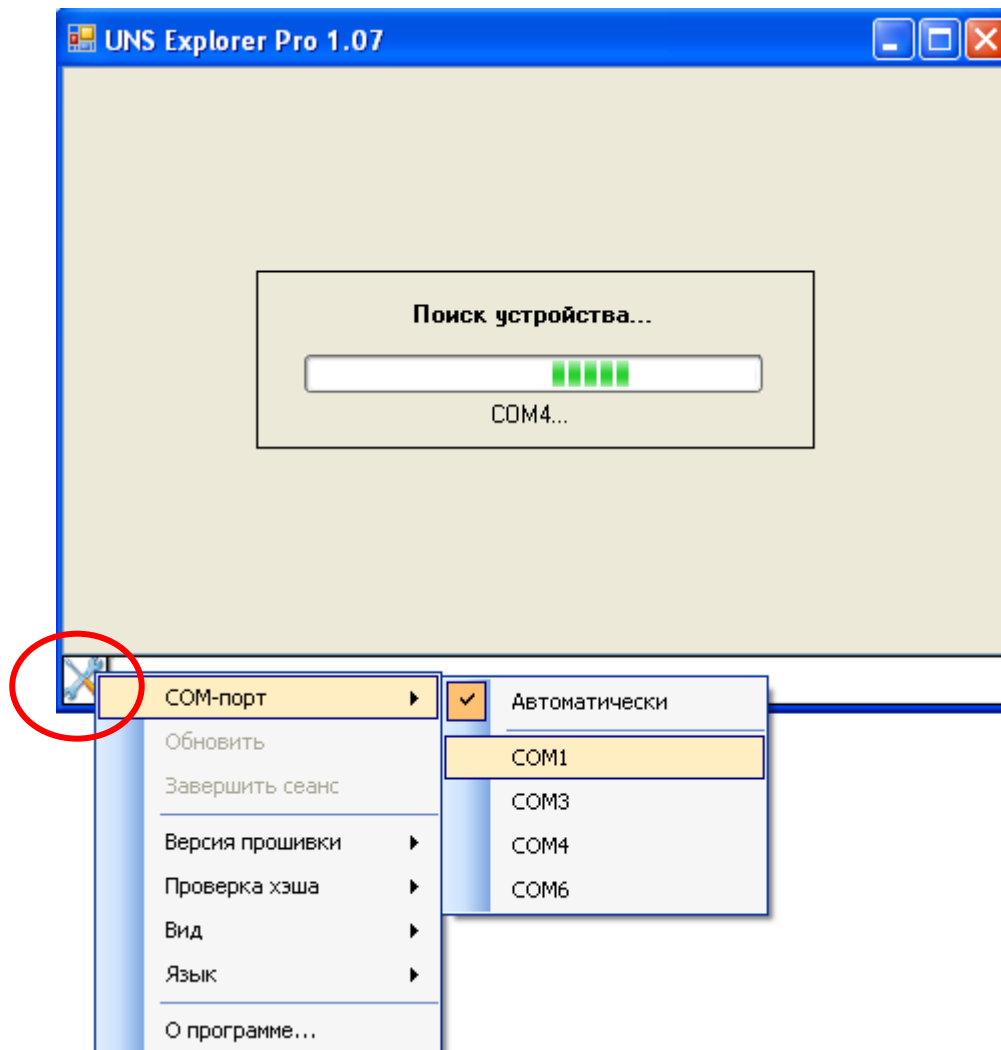
### 5.1. Запуск ПО

Для запуска ПО достаточно запустить исполняемый файл **UNS Explorer Pro 1.07.exe**. Если соединение осуществляется через USB-интерфейс, ПО автоматически обнаружит устройство и установит соединение с ним. Если подключение осуществляется через RS-232 или внешнее устройство не подключено к ПК, ПО будет находиться в режиме поиска устройства.

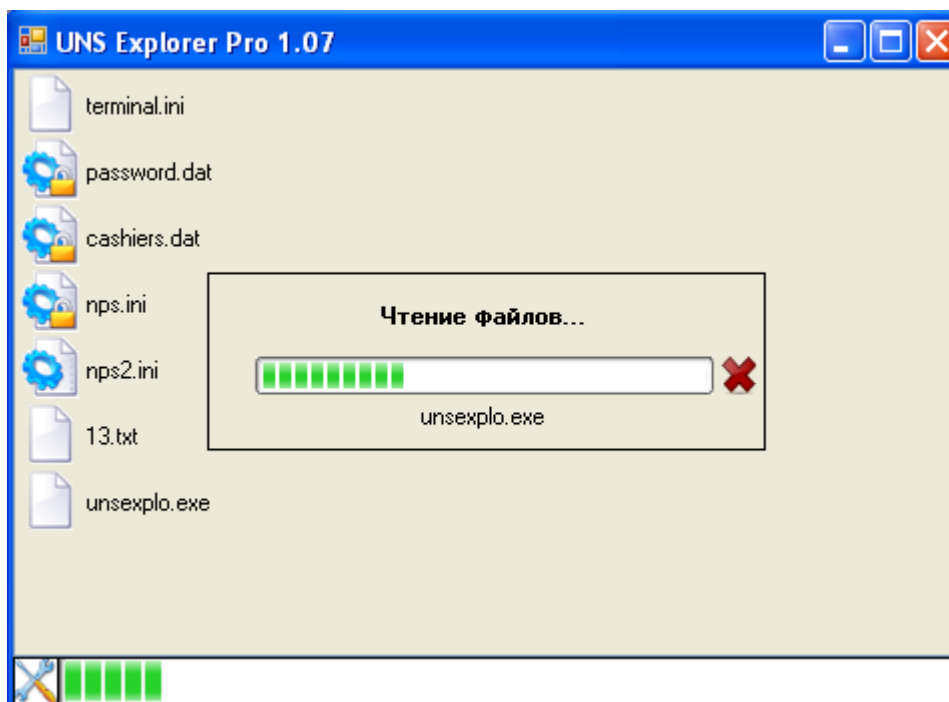





В этом случае необходимо указать номер порта, к которому подключено внешнее устройство, нажав на статусной строке иконку меню настроек программы :

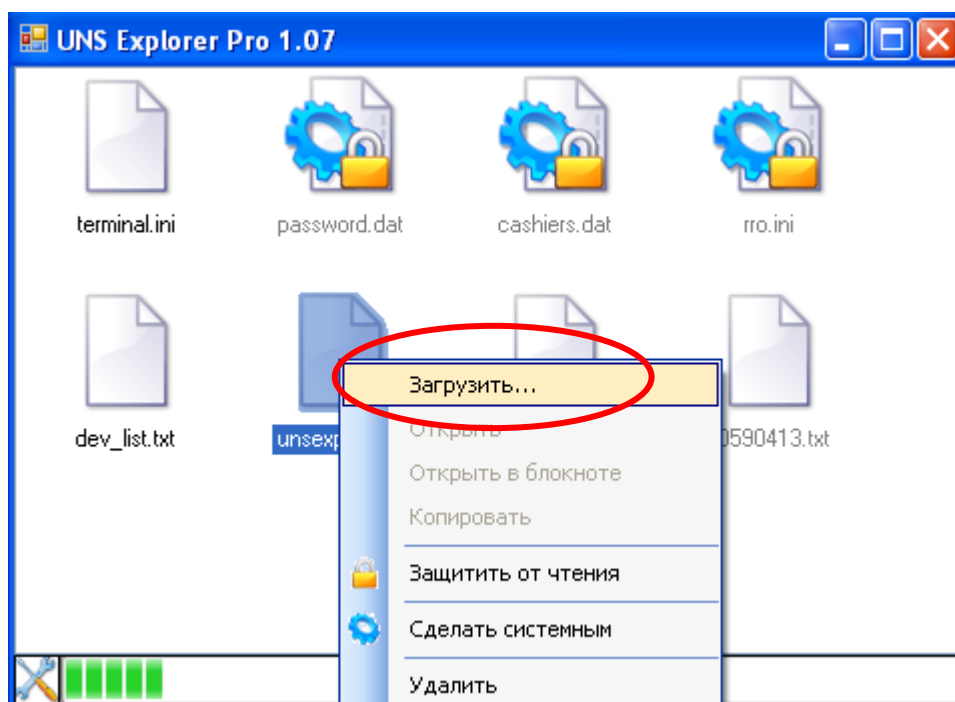


После установления соединения с устройством, ПО начнет сканировать файловую систему FLASH-накопителя, что будет индицироваться следующим образом:



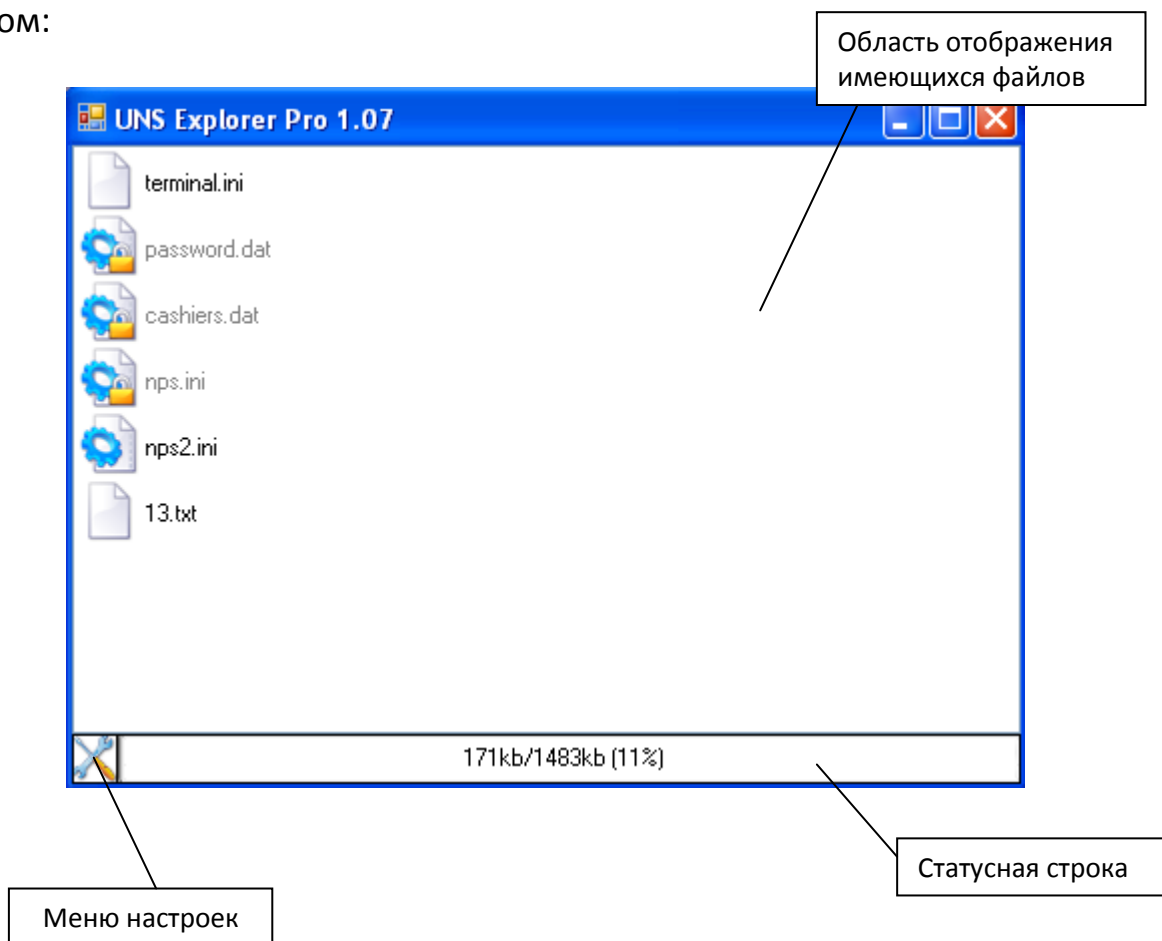
Процесс чтения файлов может занять от 5-10 секунд до нескольких минут, в зависимости от количества и размера файлов.

При необходимости процесс чтения файлов можно остановить, нажав иконку , при этом все не прочитанные файлы будут помечены тусклым светом файла, проведение любых операций над недочитанным файлом не возможно. Для того чтобы дочитать непрочитанный файл, необходимо нажать на нем правой кнопкой мыши и загрузить:



## 5.2. Интерфейс отображения

После чтения файлов основное окно ПО будет выглядеть следующим образом:



В области отображения файлов показаны все файлы, имеющиеся на FLASH-накопителе внешнего устройства. В статусной строке отображается общий объем FLASH-накопителя и занятый файлами объем.

Пиктограммы файлов могут иметь разный вид в зависимости от флагов атрибутов:



Файл без установленных флагов




Системный файл, установлен флаг Read-Only (возможно только чтение данного файла, запись/изменение/удаление – запрещены)

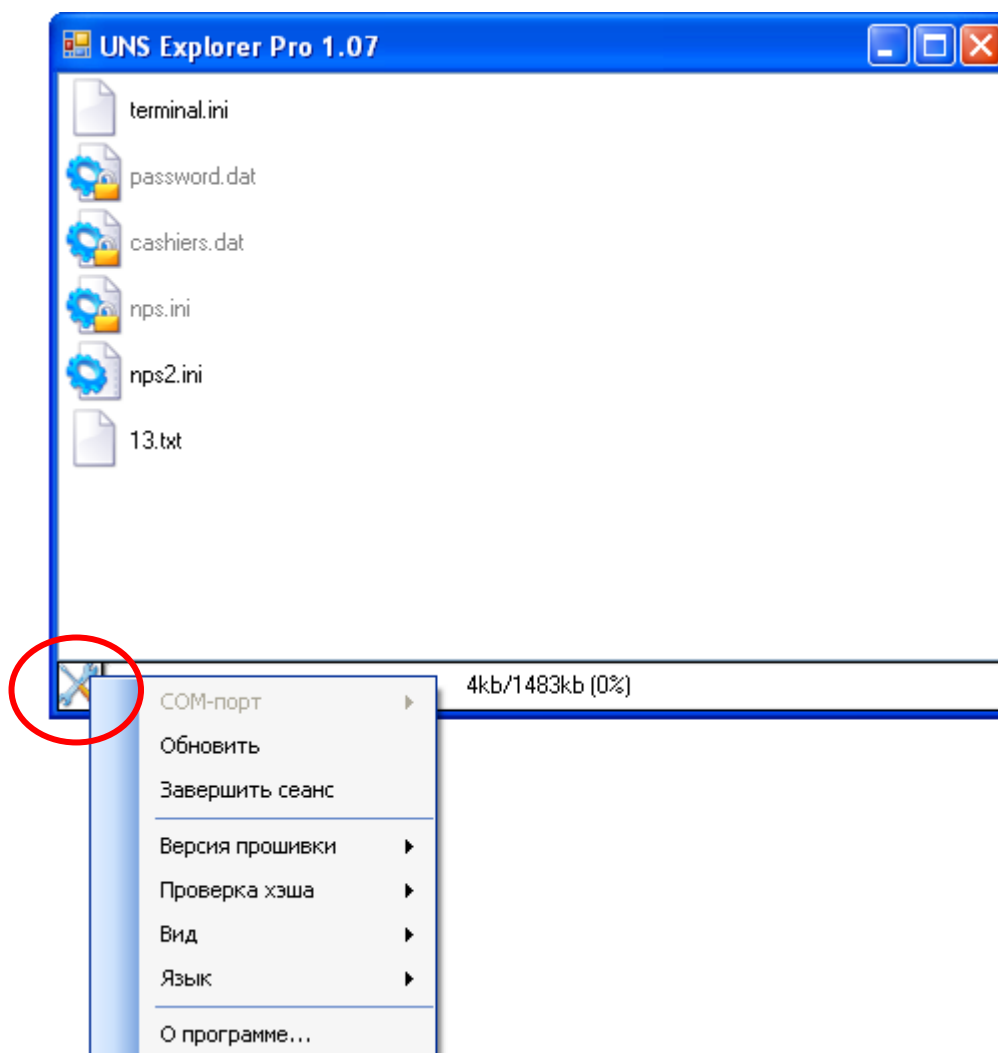


Установлен флаг Write-Only (возможна только запись/изменение/удаление данного файла, чтение – запрещено)



Установлены оба флага (файл нельзя ни записывать/изменять/удалять, ни считывать)

Операции, доступные в меню настроек можно просмотреть нажав в статусной строке на иконке 



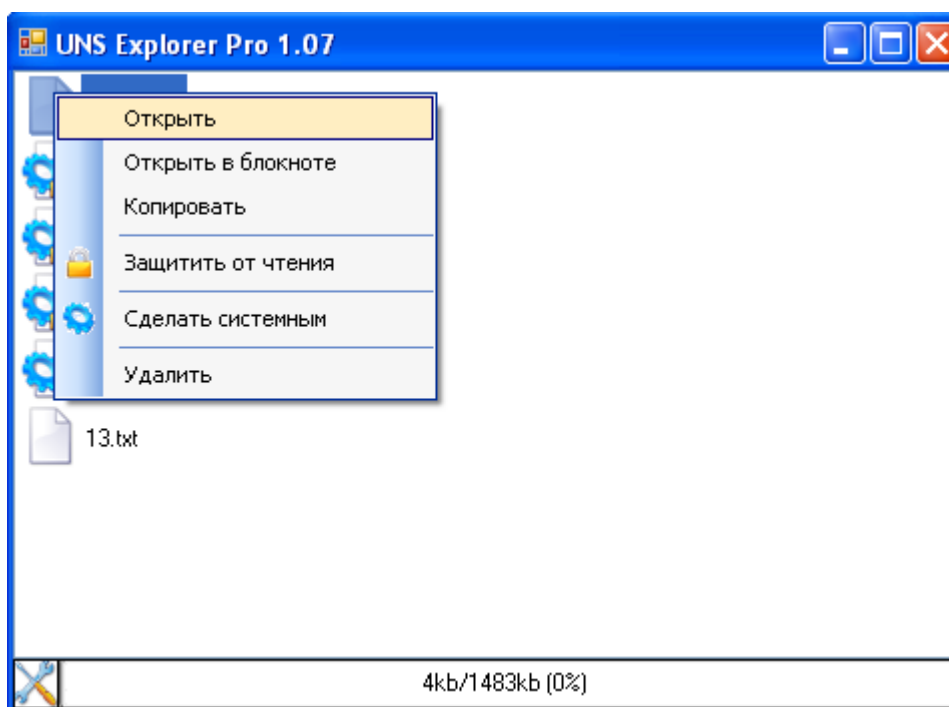
1. **СОМ-порт** – выбор СОМ-порта через который будет проходить сеанс связи внешнего устройства с ПК
2. **Обновить** – обновление информации о FLASH-накопителе внешнего устройства или произвести повторное чтение файлов.
3. **Завершить сеанс** – завершение работы UNS Explorer Pro, внешнее устройство при этом автоматически выйдет из режима работы с ПК.
4. **Версия прошивки** – просмотр информации о текущей версии прошивки на внешнем устройстве
5. **Проверка хэша** – проверка контрольных сумм загружаемых файлов
6. **Вид** – изменение отображения файлов на FLASH-накопителе внешнего устройства

## 7. Язык – изменение языка UNS Explorer Pro

### 5.3. Работа с файлами

Через программное обеспечение UNS Explorer Pro возможно просматривать содержимое файлов на внешнем устройстве, копировать файлы на локальный диск, копировать файлы с локального диска на FLASH-накопитель внешнего устройства, удалять файлы с FLASH-накопителя.

Операции, доступные для работы с каждым файлом можно просмотреть, нажав правую кнопку на иконке файла:



1. **Открыть** файл с помощью приложения Windows (не доступно для файлов с флагом Write-Only).
2. **Открыть в блокноте** – только для текстовых файлов (\*.txt), файлов настройки (\*.ini) и других конфигурационных файлов (не доступно для файлов с флагом Write-Only).
3. **Копировать** файл с дальнейшей вставкой на локальный диск или FLASH-накопитель устройства (не доступно для файлов с флагом Write-Only).
4. **Защитить от чтения** файл – запретить дальнейшее считывание/копирование файла с устройства.
5. **Сделать файл системным** - возможно только чтение данного файла, запись/изменение/удаление – запрещены.
6. **Удалить** файл с FLASH-накопителя (не доступно для файлов с флагом Read-Only).

При работе с файлами допускаются стандартные комбинации клавиш Windows: Enter, Del, Ctrl+C, Ctrl+V. Копировать файлы можно также простым перетаскиванием иконок в/из окна UNS Explorer Pro.

Следует учитывать, что внешние устройства работают с форматами названий файлов DOS (8 символов названия, 3 символа расширения). При попытке скопировать файл с несовместимым названием, ПО предложит изменить названия файла на допустимое.

#### **5.4. Завершение работы**

Для завершения работы ПО необходимо дождаться копирования файлов и закрыть окно UNS Explorer Pro, на внешнем устройстве необходимо деактивировать функцию связи с ПК (см. руководство пользователя устройства).