

Программное обеспечение для работы с
файловой системой мобильных платежных
терминалов серии UNS-TERM-S и модемов серии
UNS-SM

UNS Explorer

v 1.2

РУКОВОДСТВО ПОЛЬЗОВАТЕЛЯ

Содержание

| | | | | | | | | |
|---|---|---|---|---|---|---|---|-----------|
| 1. Назначение программного обеспечения | . | . | . | . | . | . | . | .3 |
| 2. Системные требования | . | . | . | . | . | . | . | .3 |
| 3. Лицензионные права | . | . | . | . | . | . | . | .3 |
| 4. Установка | . | . | . | . | . | . | . | .3 |
| 5. Работа с UNS Explorer | . | . | . | . | . | . | . | .7 |
| 5.1. Запуск ПО | . | . | . | . | . | . | . | .7 |
| 5.2. Интерфейс отображения | . | . | . | . | . | . | . | .9 |
| 5.3. Работа с файлами | . | . | . | . | . | . | . | .10 |
| 5.4. Завершение работы | . | . | . | . | . | . | . | .11 |

1. Назначение программного обеспечения

Программное обеспечение **UNS Explorer v1.2** (далее, **ПО**) предназначено для просмотра, считывания и записи информации на встроенных FLASH-накопителях оборудования производства «Юнисистем». По может работать с мобильными платежными терминалами серии UNS-TERM-S и модемами серии UNS-SM (далее, **внешние устройства**).

2. Системные требования

| | |
|---------------|--|
| RAM | 128 МБ |
| CPU | 1 ГГц |
| OS | Windows 2000/XP |
| Дополнительно | Microsoft .NET Framework 2.0 или выше (доступно бесплатно на www.microsoft.com) |

3. Лицензионные права

Данное ПО является собственностью компании «Юнисистем» (Украина), распространяется на условиях Freeware.

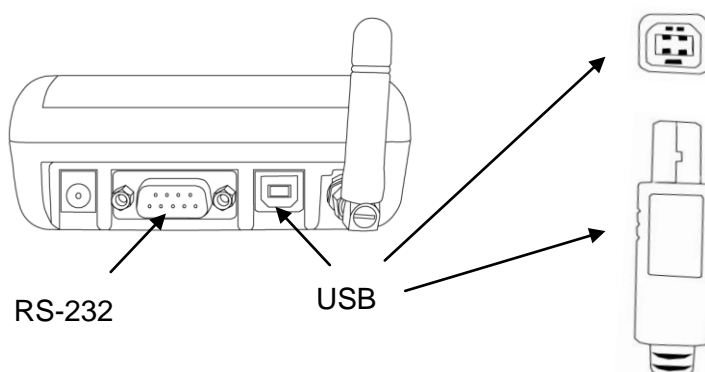
4. Установка ПО

Программное обеспечение не требует установки. Достаточно просто скопировать исполняемый файл *.exe в любую локальную папку на диске.

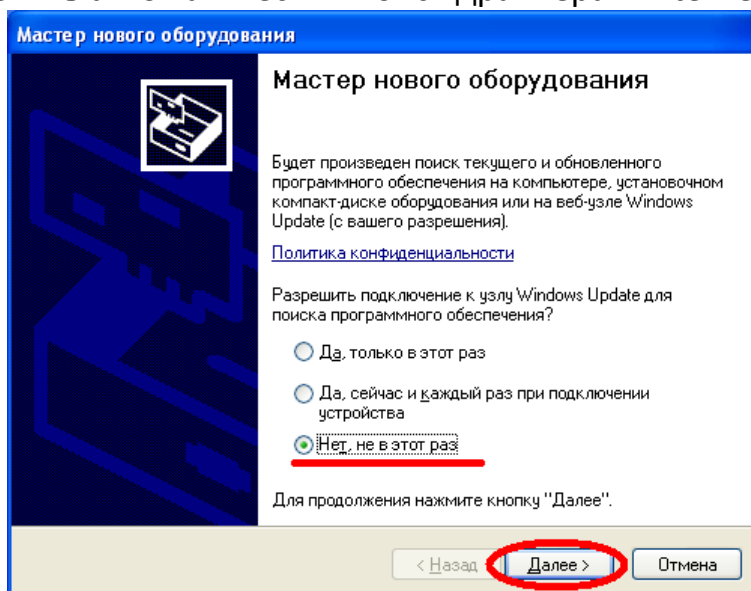
Для связи с модемами серии UNS-SM с USB интерфейсом необходимо установить драйвер. Для установки драйвера необходимо поочередно выполнить следующие действия:

1. На модеме выбрать пункт меню **Связь с ПК** (см. руководство пользователя) при этом **Св. 1 – Св. 4** будут гореть оранжевым цветом.

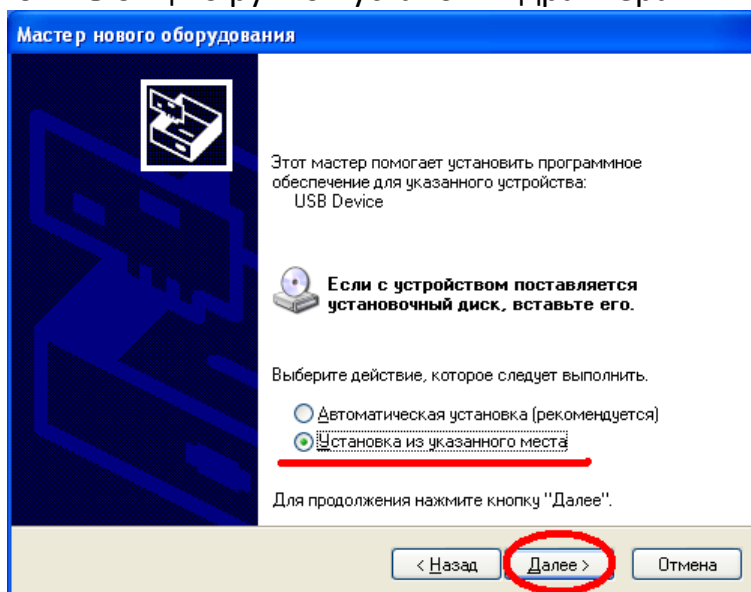
2. Вставить USB-кабель (USB type B) в соответствующий разъем модема и ПК:



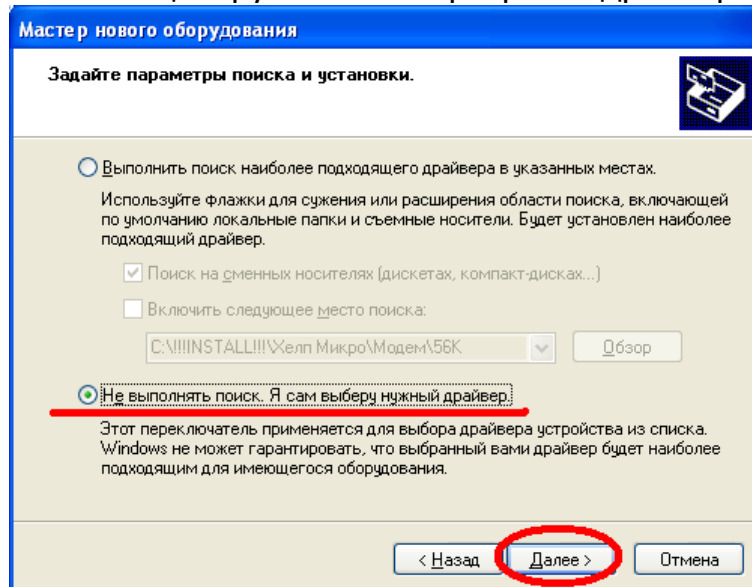
3. В появившемся окне установки драйвера выполнить следующие пункты:
 - а. отменить автоматический поиск драйвера в Internet:



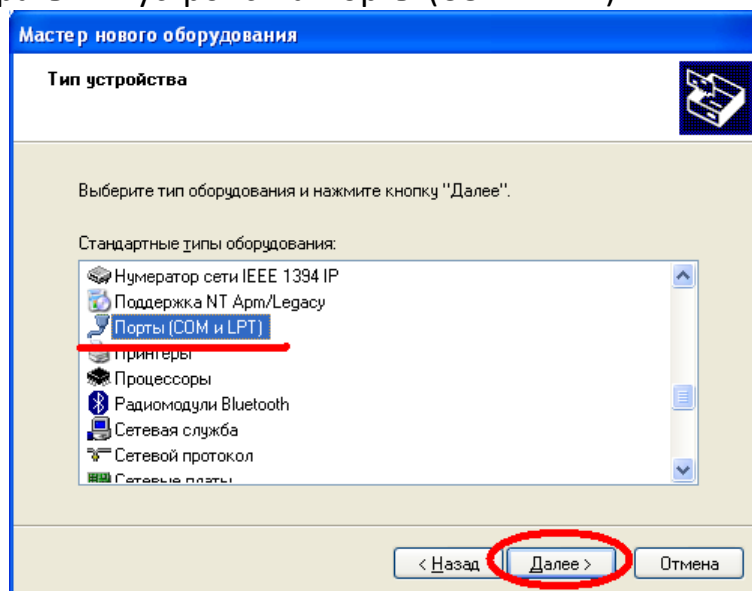
- б. установить опцию ручной установки драйвера:



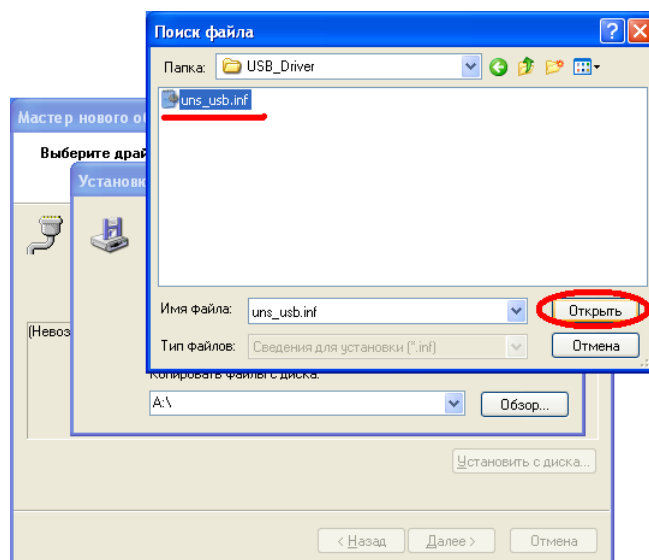
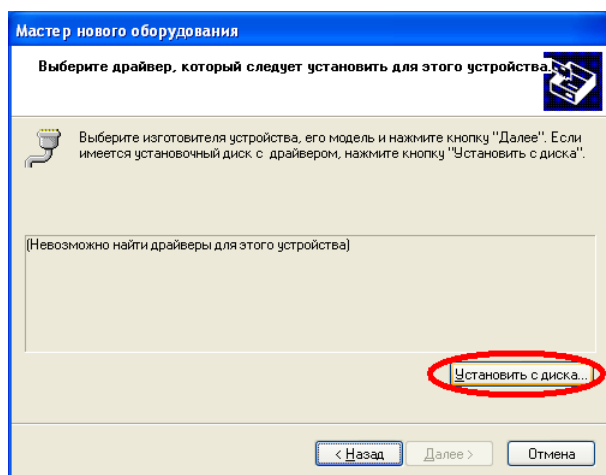
с. установить опцию ручного выбора файла драйвера:

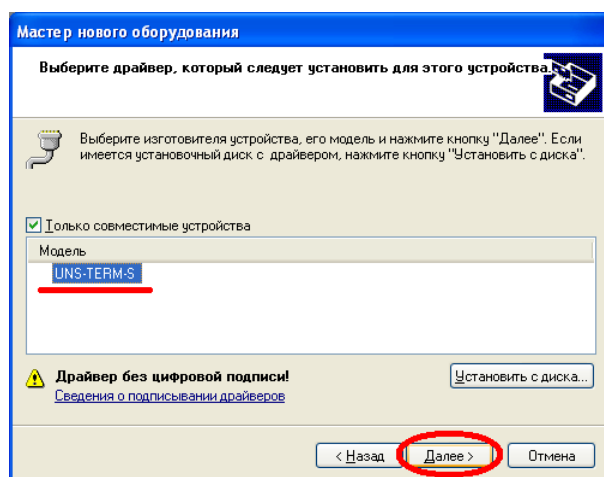


д. выбрать тип устройства Порты (COM и LPT):

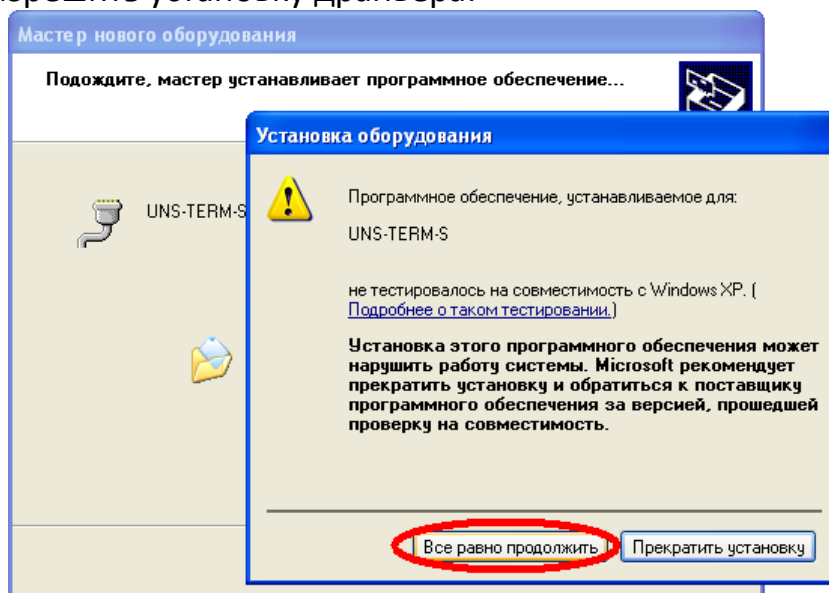


е. выбрать и установить драйвер (файл uns_usb.inf), поставляемый на диске вместе с модемом:

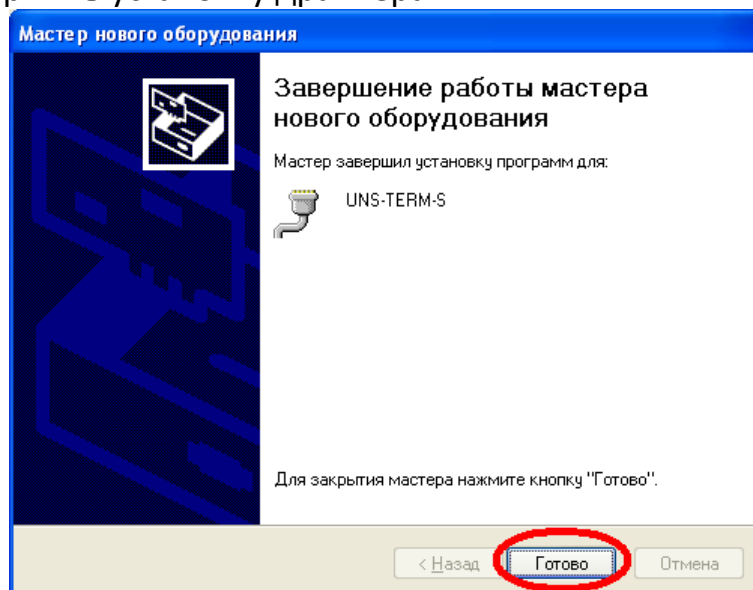




f. разрешить установку драйвера:



g. завершить установку драйвера:

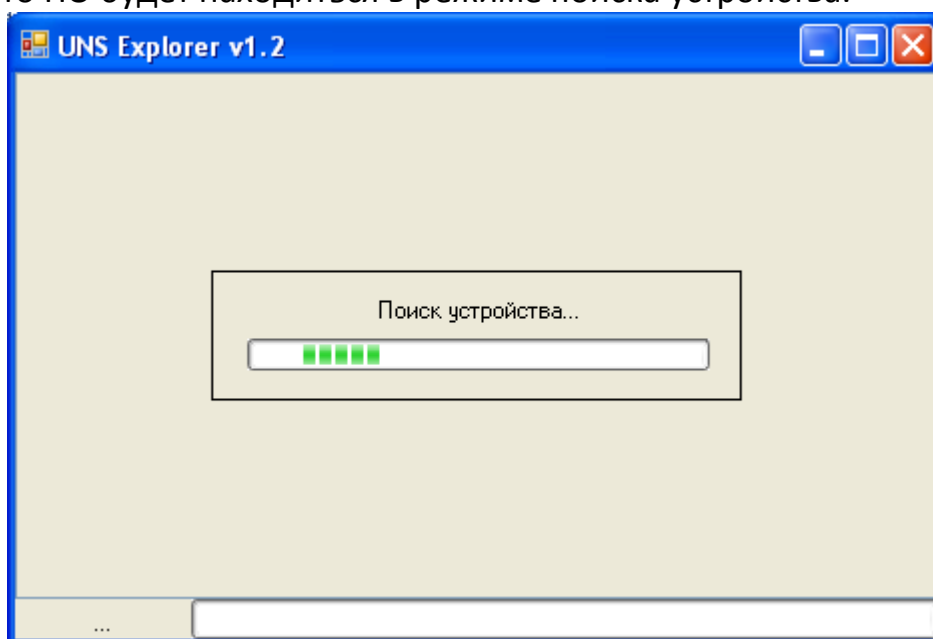


4. После установки драйвера возможен запуск ПО для работы с модемом.
5. При последующих подключениях модема к ПК установка драйвера не производится.

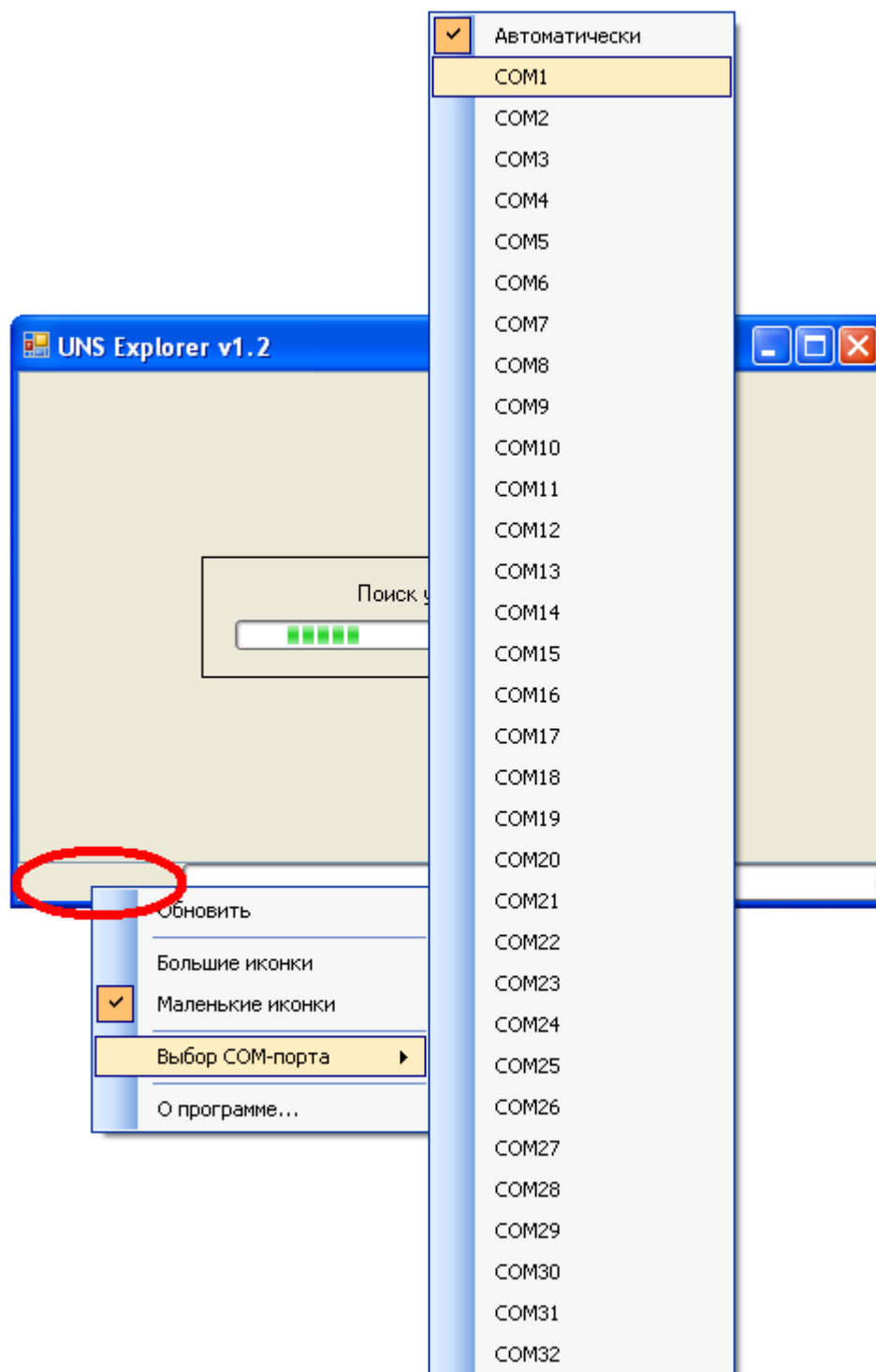
5. Работа с UNS Explorer

5.1. Запуск ПО

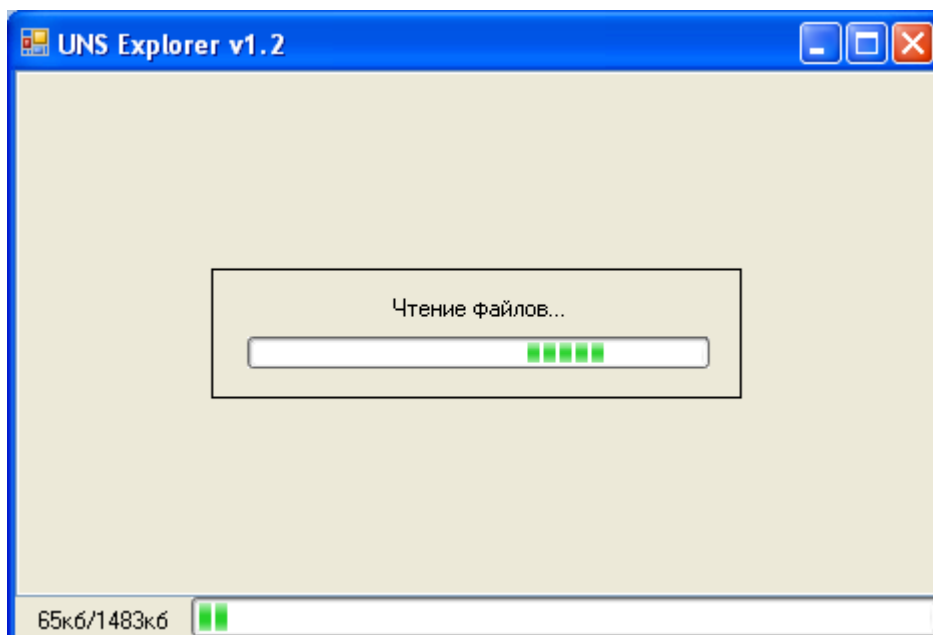
Для запуска ПО достаточно запустить исполняемый файл «**UNS Explorer v1.2.exe**». Если внешнее устройство не подключено к ПК или подключено через порт RS-232, то ПО будет находиться в режиме поиска устройства.



Если соединение осуществляется через USB-порт, ПО автоматически определяет, к какому порту подключено внешнее устройство. Если соединение осуществляется через порт RS-232, то необходимо указать номер порта, нажав правой кнопкой мыши на статусной строке программы:



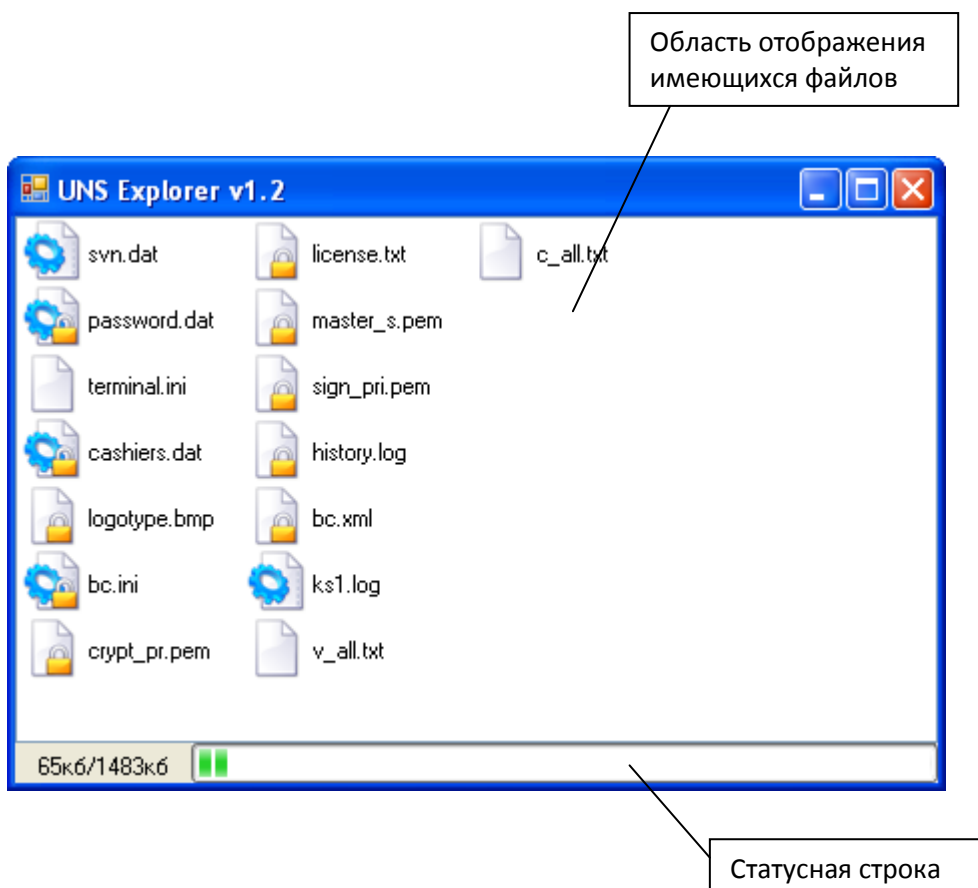
После установления соединения с устройством, ПО начнет сканировать файловую систему FLASH-накопителя, что будет индцироваться следующим образом:



Процесс чтения файлов может занять от 5-10 секунд до нескольких минут, в зависимости от количества и размера файлов.

5.2. Интерфейс отображения

После чтения файлов основное окно ПО будет выглядеть следующим образом:



В области отображения файлов показаны все файлы, имеющиеся на FLASH-накопителе внешнего устройства. В статусной строке отображается общий объем FLASH-накопителя и занятый файлами объем.

Пиктограммы файлов могут иметь разный вид в зависимости от флагов атрибутов:



Файл без установленных флагов



Установлен флаг Read-Only (возможно только чтение данного файла, запись/изменение/удаление – запрещены)



Установлен флаг Write-Only (возможна только запись/изменение/удаление данного файла, чтение – запрещено)

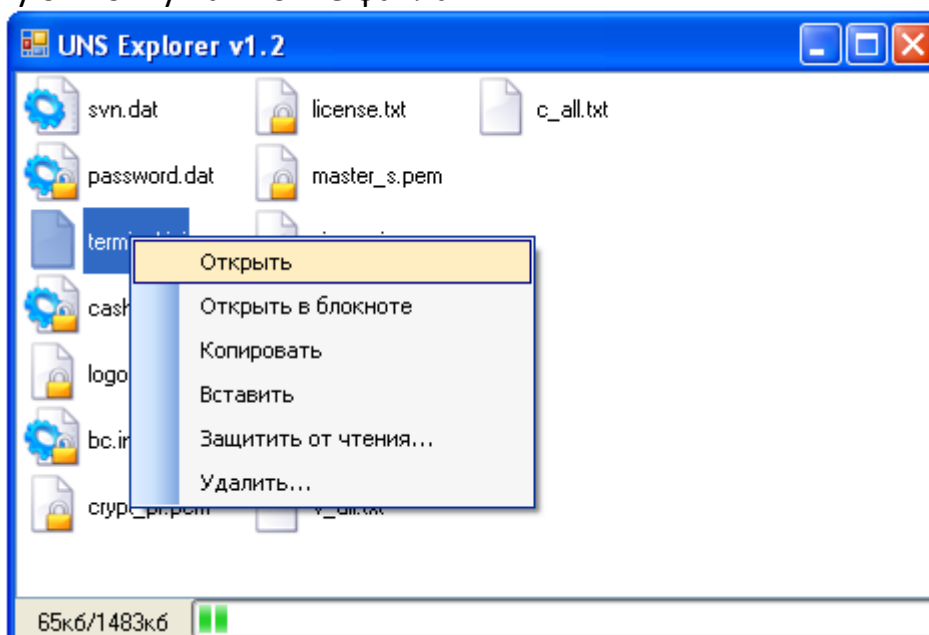


Установлены оба флага (файл нельзя ни записывать/изменять/удалять, ни считывать)

5.3. Работа с файлами

Через программное обеспечение UNS Explorer возможно просматривать содержимое файлов на внешнем устройстве, копировать файлы на локальный диск, копировать файлы с локального диска на FLASH-накопитель внешнего устройства, удалять файлы с FLASH-накопителя.

Операции, доступные для работы с каждым файлом можно просмотреть, нажав правую кнопку на иконке файла:



1. **Открыть** файл с помощью приложения Windows (не доступно для файлов с флагом Write-Only).
2. **Открыть в блокноте** – только для текстовых файлов (*.txt), файлов настройки (*.ini) и других конфигурационных файлов (не доступно для файлов с флагом Write-Only).
3. **Копировать** файл с дальнейшей вставкой на локальный диск или FLASH-накопитель устройства (не доступно для файлов с флагом Write-Only).
4. **Вставить** скопированный ранее файл.
5. **Защитить от чтения** файл – запретить дальнейшее считывание/копирование файла с устройства.
6. **Удалить** файл с FLASH-накопителя (не доступно для файлов с флагом Read-Only).

При работе с файлами допускаются стандартные комбинации клавиш Windows: Enter, Del, Ctrl+C, Ctrl+V. Копировать файлы можно также простым перетаскиванием иконок в/из окна UNS Explorer.

Следует учитывать, что внешние устройства работают с форматами названий файлов DOS (8 символов названия, 3 символа расширения). При попытке скопировать файл другого формата, UNS Explorer предложит изменить названия файла на допустимое.

5.4. Завершение работы

Для завершения работы ПО и отключения внешнего устройства, необходимо дождаться копирования файлов и закрыть окно UNS Explorer. Внешнее устройство при этом автоматически выйдет из режима работы с ПК.